

LUUMÄKI
PALANUTKANGAS
LUUMÄEN ITÄOSAN YLEISKAAVAN LAAJENNUS
LUONTOINVENTOINTI



Jouko Sipari

SISÄLLYSLUETTELO

JOHDANTO	3
TUTKIMUSMENETELMÄT	3
INVENTOINNIN TULOKSET OSA-ALUEITTAIN	4
A. VANHAN VALTATIEN ETELÄPUOLI	4
B. UUDEN VALTATIEN POHJOISPUOLI	7
D. PALANUTKANGAS	9
JOHTOPÄÄTÖKSET	11
 LIITTEET	

Kansikuva: Nummikeltaliekoa Palanutkankaan jäkälikössä. Kuvaussuunta pohjoiseen .

JOHDANTO

Luumäen itäosan yleiskaavan laajennusta varten (LIITTEET, Kartta 1.) tehtiin maankäyttö- ja rakennuslain mukainen luonto- ja maisemainventointi Palanutkankaalla maaliskuussa 2024. Työssä inventoitiin suunnittelualueen luonnonsuojelulain 29§ mukaiset suojellut luontotyypit, metsälain 10§ mukaiset erityisen tärkeät elinympäristöt, vesilain 15a§ ja 17a§ tarkoittamat pienvedet sekä muut arvokkaat kohteet. Suunnittelualueen eläin- ja kasvilajiston inventoinnissa arvioitiin uhanalaisten lajien (Luonnonsuojelulaki 46§) ja erityistä suojelua tarvitsevien lajien (LSL 47§) sekä luontodirektiivin liitteen IV(a) lajien esiintymisalueiksi sopivia kohteita.

Lajistoa koskeva selvitystyö käsitti kasviston ja linnuston, sudenkorennot ja päiväperhoset. Nisäkkäistä selvitettiin mahdollista liito-oravan (*Pteromys volans*) esiintymistä suunnittelualueella. Muut mahdolliset luontoarvot, joilla voisi olla merkitystä alueen maankäyttöä suunniteltaessa, käytiin läpi kasvisto- ja linnustonselvityksen yhteydessä.

TUTKIMUSMENETELMÄT

Kasvilajisto kartoitettiin suunnittelualue systemaattisesti läpi käyden kesä-elokuun aikana. Lajiston lisäksi kartoituksen yhteydessä tutkittiin alueelta myös mahdolliset rauhoitettavat tai suojelua vaativat biotoopit sekä mahdolliset uhanalaisille lajeille soveltuvat elinympäristöt, merkittävät maisemakokonaisuudet sekä mahdolliset muut arvokkaat luontotekijät sekä arvioitiin alueen maaperä- ja vesiolosuhteita ekologiselta ja maankäytön suunnittelun kannalta. Liito-oravan mahdollista esiintymistä tai merkkejä esiintymisestä suunnittelualueella selvitettiin koko alue läpikäyden maaliskuun alkupuolella (13.3.2024). Lajin mahdollista esiintymistä suunnittelualueella seurattiin myös kasvikartoituksen yhteydessä lajille mahdollisesti sopivissa elinympäristöissä. Lepakkoseuranta tehtiin yhtenä yönä kesäkuun lopulla. Linnustonselvitys tehtiin kolmella käyntikerralla touko-kesäkuussa, osin eri vuorokauden aikoina, jotta mahdolliset yöaktiiviset lajit tulisi myös kartoitetuiksi. Alueen linnustoa seurattiin myös kasviselvitysten yhteydessä. Sudenkorentoja ja päiväperhoslajistoa (erityisesti kirjoverkkoperhosen mahdollista esiintymistä) selvitettiin usealla käyntikerralla kesä-heinäkuussa sekä kasvi- ja linnustokartoituksen yhteydessä.

Havainnot ja arviot kirjattiin ylös havainnointipaikalla. Maastotöiden yhteydessä on kerätty suunnittelualueesta myös kuva-aineisto, jota on käytetty hyväksi inventoinnin tulosten kokoamisessa sekä raportin laadinnassa. Havaintoaineiston lisäksi myös aiempia luontoselvityksiä (Väre 2009) ja muita alueelta ilmoitettuja havaintoja (Laji.fi, Tiira.fi) on käytetty hyväksi selvityksessä. Raportissa on esitetty inventoinnin tulosten lisäksi tulosten perusteella tehdyt suositukset maankäytön suunnittelua varten.

INVENTOINNIN TULOKSET OSA-ALUEITTAIN

Suunnittelualue jaettiin osa-alueisiin maankäytön ja erilaisten biotooppien perusteella. Inventointitulokset on esitetty osa-alueittain (LIITTEET, Kartta 2.), ja jokaisesta osa-alueesta on esitetty suositukset mahdollista maankäyttöä ajatellen. Raportissa esiteltyjen osa-alueiden numerointi viittaa kartalle rajatuttujen osa-alueiden numerointiin.

A. Vanhan valtatie eteläpuoli (LIITTEET, Kartta 2.)

Osa-alue rajautuu vanhaan valtatiehen ja se eteläpuolella kulkevaan rautatiehen. Osa-alueen läpi, vanhan valtatie vieressä kulkee suurjännitelinja. Suurjännitelinja on puutonta aluetta (VT- ja paikoin CT -kangasta) (Kuva 1.). Huoltoteiden ja joutomaa-alueiden vuoksi linjan alla on varsin paljon kasvitonta aluetta (Kuva 2.). Suurjännitelinjan eteläpuolella on mäntyä kasvava rinnemetsä (VT/MT) (Kuva 3.), joka alarinteessä (distaalirinne) vaihettuu isovarpurämeeksi (Kuva 4.). Rinnemetsiä on harvennettu ja osin avohakattu. Distaalirinteen alla sijaitseva räme on ojitettu ja puustoa on harvennettu mutta rämeille tyypillinen lajisto on säilynyt suon kuivumisesta huolimatta. Eteläsivulla räme rajautuu rautatiehen. Osa-alueen lounaiskulmassa, vanhan valtatie ja suurjännitelinjan välissä, on ensiharvennusvaiheen mäntytaimikkoa (MT).

Kasvit.

Suurjännitelinjan alueella puustoa oli vähän, korkeintaan matalaa mäntytaimikkoa. Kenttä- ja pohjakerroksen lajistossa oli todettavissa tavanomaisia kuivien (VT, CT) ja karujen kankaiden (CIT) lajeja (esim. kanerva, puolukka, sianpuolukka,). Huoltoteiden varsilla ja joutomailla oli todettavissa kulttuuribiotoopeille tyypillistä, varsinkin paahteisille paikoille tyypillistä lajistoa (esim. ahojäkkärä, ketotuulenlento, pujo, ketomaruna, tuoksusimake, huopakeltano, kanadankoiransilmä, tahmeavillakko ja ahusolaheinä).

Distaalirinteen mäntymetsien (VT, alarinteet MT) kasvilajisto todettiin tyypilliseksi kangasmetsien lajistoksi. Karun kasvuympäristön vuoksi lajisto todettiin melko niukaksi. Rinteen alla sijaitsevan ojitetun isovarpurämeen lajisto todettiin myös tavanomaiseksi. Ojituksen seurauksena rämeellä on alkanut kasvaa runsaammin lehtipuita, lähinnä hieskoivua, mutta rämeen keskiosa on vielä lajistoltaan tyypillistä isovarpurämettä.

Osa-alueella todettiin kangasvuokkoa (VU-laji, luonnonsuojeluasetuksella rauhoitettu) sekä distaalirinteen männikössä, että sähkölinjan alla. (LIITTEET, Kartta 3.)



Kuva 1. Osa-alueen läpi kulkeva suurjännitelinja huoltototeineen. Kuvaussuunta itään.



Kuva 2. Sähkölinjan alueen joutomaata, josta alkuperäinen kasvisto on kuorittu pois.



Kuva 3. Osa-alueen distaalirinteen (kaakkoisrinne) VT-männikköä. Kuvaussuunta länteen.



Kuva 4. Kaakkoispuolella reunamoreeni rajautuu ojitettuun rämeeseen. Kuvaussuunta itään.

Linnut.

Linnusto todettiin tavanomaiseksi kuivien ja tuoreiden kangasmetsien lajistoksi. Sähkölinjalla todettiin metsäkirvisen reviirejä, rinnemetsässä mm. metsäkirvisen, kulorastaan, peipon ja käpytikän reviiirit sekä rämeellä mm. pajulinnun, peipon, punarinnan ja mustarastaan reviiirit. Uhanalaisia lintulajeja osa-alueella ei todettu.

Liito-orava.

Liito-oravainventaariossa 13.3.2024 lajia tai merkkejä lajin oleskelusta osa-alueella ei todettu. Osa-alueella ei myöskään todettu lajille soveliaita elinympäristöjä (kts. Esim. Kuvat 1.-6.).

Sudenkorennot ja päiväperhoset.

Osa-alueella kulkevien teiden varsilla sekä sähkölinjan alla todettiin muutamia yleisenä tavattavia päiväperhoslajeja (kangassinisiipi, metsännokiperhonen, ratamoverkkoperhonen ja lanttuperhonen). Kirjoukonkorento todettiin ojitetun rämeen läpi kulkevan tien varressa. Rauhoitettuja tai uhanalaisia lajeja ei todettu.

Suositus.

Vanhan valtatie eteläpuolen osa-alueella ei todettu vaarantuneita tai uhanalaisia lintulajeja tai uhanalaisille lajeille (direktiivin IV(a) lajit) soveltuvia elinympäristöjä, jotka olisi erityisesti huomioitava maankäytön suunnittelussa. Osa-alueen läpi kulkevan sähkölinjan alla todettiin kangasvuokkoa. Lajia todettiin myös osa-alueen etelään viettävän distaalirinteen kangasmetsässä (Kuva 5.) (LIITTEET, Kartta 3.). Kangasvuokkojen esiintymäpaikoilla ei tulisi suorittaa sellaisia toimenpiteitä, jotka uhkaavat lajin yksilöiden olemassaoloa (esim. maaperän muokkaus, tieurien rakentaminen tai hakkuujätteiden kasaaminen esiintymäpaikoille). Kangasvuokot hyötyvät avoimesta aurinkoisesta ympäristöstä, jonka vuoksi puunkorjuulle ei ole rajoituksia esiintymäpaikoilla, kunhan huolehditaan, ettei esiintymien yli ajeta eikä esiintymien päälle kasata hakkuujätettä.



Kuva 5. Osa-alueen nuoret mäntymetsät eivät sovellu liito-oravalle. Kuva kaakkoisreunasta.



Kuva 6. Kangasvuokkoa (kuvassa etualalla) todettiin distaalirinteen VT-männikössä sekä sähkölinjan alta.

B. UUDEN VALTATIEN POHJOISPUOLI (LIITTEET, Kartta 2.)

Uuden valtatie pohjoispuolinen osa-alue on Salpausselän lakea, joka viettää varsin loivana proksimaalisivun rinteinä (pohjoisrinne) alas reunamoreenin juurelle. Reunamoreenin lakialueella on tiestöä ja muutamia vanhoja sorakuoppia sekä proksimaalirinteessä muutamia loivareunaisten matalien suppakuoppien kokonaisuuksia (Kuva 7.). Osa-alueen metsät ovat mäntyvaltaisia pääosin ensiharvennusvaiheen männiköitä tai nuoria taimikoita (esim. Kuvat 8.-9.). Teiden ja soranottoalueiden ympärillä oli todettavissa jonkin verran sekapuuna haapaa, raudus- ja hieskoivua sekä yksittäisiä pihlajia. Reunamuodostuman pohjoisrinteen alaosaan metsätyyppi vaihtuu vähitellen MT-kankaaksi (Kuva 10.). Osa-alueen koilliskulmassa todettiin kuusta sekapuuna erityisesti pohjoisrinteen alaosaan, jossa reunamoreenin rinne rajautuu ojitetulle suolle (korpea). Proksimaalirinteen yläosaan on laajahko metsittyvä sorakuoppa. (kuva 11.).

Kasvit.

Reunamuodostuman lakialueet osa-alueella todettiin kasvavan lähes yksinomaan nuorta mäntytaimikkoa (VT/CT -kangasta). Lähellä teollisuusalueelle johtavaa tietä oli todettavissa muutamia CIT-kankaan laikkuja, joilla todettiin nummiliekkoa (NT-laji). Lakialueen kenttäkerrosrajasto todettiin melko niukaksi ja lajistoltaan tavanomaiseksi kuivien ja karujen kankaiden lajistoksi. Proksimaalirinteessä puusto on hieman vanhempaa ensiharvennettua metsää ja metsätyyppi vaihtuu alarinteessä vähitellen tuoreeksi kankaaksi (MT) (Kuva 7.). Itse rinteessä melko niukka kasvilajisto indikoi VT/MT-kangasta Suunnittelualan koilliskulma ulottuu pieneltä osin ojitetulle metsäkortetyypin korvelle (Kuva 12.). Ojitusten vuoksi korpi on melko kuiva eikä ole luonnontilainen. Lisäksi korven puustoa on harvennettu. Korven lajisto todettiin melko niukaksi ja tavanomaiseksi metsäkortekorpien lajistoksi. Osa-alueella ei todettu rauhoitettuja tai uhanalaisia kasvilajeja.

Linnut.

Osa-alueen linnusto todettiin tavanomaiseksi kuivien ja tuoreiden kangasmetsien lajistoksi. Reunamuodostuman lakialueella todettiin mm. metsäkirvisen, talitiaisen, peipon, käen ja kulorastaan reviirit. Korpinotkelmassa todettiin mm. mustarastaan, punarinnan, rautiaisen talitiaisen ja tiltaltin reviirit. Uhanalaisia lintulajeja ei todettu.

Liito-orava.

Liito-oravaa tai merkkejä liito-oravan oleskelusta ei inventoinnissa todettu Osa-alueella ei todettu myöskään lajille sopivia elinympäristöjä (esim. Kuvat 7.-9.)



Kuva 7. Reunamuodostuman proksimaalirinteen (pohjoisrinne) laakeaa suppa-alueita. Kuvattu itään.



Kuva 8. Nuorta VT/CT-männikköä Kärmeniemen johtavan tien varressa.



Kuva 9. Lakialueen nuorta VT/CT-männikköä. Kuvaussuunta kaakkoon.



Kuva 10. Nuorta mäntymetsää (VT/MT) osa-alueen proksimaalirinteessä (pohjoisrinne). Kuvattu itään.



Kuva 11. Suunnittelualueen koilliskulman vanha metsittyvä sorakuoppa. Kuvattu pohjoisreunalta.



Kuva 12. Suunnittelualue rajautuu koillisessa ojitettuun korpeen.

Sudenkorennot ja päiväperhoset.

Osa-alueella perhosia ja sudenkorentoja ei todettu nuorissa metsissä tai taimikoissa ilmeisesti metsien tiheyden takia. Kaikki todetut sudenkorentoyksilöt havaittiin joko teiden varsilta tai proksimaalirinteen alaosan aukkopaikoilta (mm. metsäkortekorven reunasta) ja perhoset puolestaan teiden varsien kukkakasveilla. Lajisto todettiin osa-alueella niukaksi: sudenkorennoista todettiin kirjoukonkorento ja ruskoukonkorento sekä perhosista vihernopsasiipi, ratamoverkkoperhonen, kangassinisiipi ja lanttuperhonen. Rauhoitettuja tai uhanalaisia lajeja ei todettu.

Suosituksset. Alueella ei todettu rauhoitettuja tai uhanalaisia kasvilajeja, uhanalaisia lintulajeja tai uhanalaisille lajeille (direktiivin IV(a) lajit) soveltuvia elinympäristöjä, jotka olisi erityisesti huomioitava maankäytön suunnittelussa. Alueella ei todettu sellaisia luontokohteita tai muita luontotekijöitä, jotka olisi otettava huomioon alueen maankäyttöä suunniteltaessa.

C. PALANUTKANGAS (LIITTEET, Kartta 2.)

Palanutkankaan osa-alue on Salpauselän lakialuetta vanhan ja uuden valtatie välissä. Palanutkangas viettää loivasti kaakkoon. Maaperä on soraa, monin paikoin hienoa hietaa tai hietapitoista soraa. Osa-alueen metsät ovat nuorta tai ensiharvennusvaiheen mäntytaimikkoa, lahoppua ei juuri ole (paikoin harvennusjätteitä ja paikoin lumituhon jäljiltä kuollutta taimikkoa). Aluetta halkoo muutama metsäautotie ja tie teollisuusalueelle. Lisäksi vanhan valtatie varressa on kaksi laajahkoa joutomaata.

Kasvit.

Osa-alueen metsät ovat länsiosissa ensiharvennusvaiheen männikköä (VT- ja CT -kangasta, paikoin CIT-kangasta ja lähellä uutta valtatieä MT-kangasta), sekapuuna hieman rauduskoivua ja haapaa ja uuden valtatie varressa hieman kuusta (Kuvat 13. ja 14.). Osa-alueen itäosan puusto on nuorta mäntytaimikkoa (VT/CT -kangasta) (Kuva 15.) ja aivan itäisin osa aukkoista nuorta mäntytaimikkoa (CIT-kangasta), sekapuuna niukasti rauduskoivua (Kuva 16. ja kansikuva). Palanutkankaan osa-alueen kasvilajisto todettiin melko niukaksi ja tavanomaiseksi tuoreiden kankaiden, kuivien kankaiden ja karujen kankaiden lajistoksi. Osa-alueen itäreunan CIT -kankaan alueella todettiin laajahko nummikeltalieon (NT-laji) esiintymä (kansikuva) sekä kangasajuruohoesiintymä (Kuva 17.).

Vanhan valtatie varren joutomaakenttä (Kuva 18.) (LIITTEET, Kartta 3.) lienee ollut hakevarastona, sillä alueen maaperä oli monin paikoin hakejätteen peittämää. Joutomaalla todettiin monipuolinen kulttuuribiotoopeille tyypillinen kasvilajisto (mm. maitohorsma, röyhytatar, pelto-ohdake, peltoaunio, tummatulikukka, jänönapila, valkomesikkä, kanadankoiransilmä, pujo ja ketomaruna). Noin 20%lla joutomaan pinta-alasta todettiin haitallisia vieraslajeja (lupiini, kurturuusu ja jättibalsami, jotka tulisi poistaa. Erityisesti jättibalsami oli levinnyt varsin laajalle alueelle joutomaalla. Pieni puuton joutomaakaistale todettiin myös Palanutkankaantien varressa, tien länsipuolella. Tällä joutomaalla ei todettu haitallisia vieraslajeja.



Kuva 13. Palanutkankaan länsiosan männikköä (VT/CT). Kuvaussuunta länteen.



Kuva 14. Uudenvaltatien lähellä nuoret metsät ovat kapealta kaistalta VT/MT-kangasta.



Kuva 15. Osa-alueen itäosan ensiharvennus vaiheen männikköä (VT/CIT). Kuva pohjoiseen.



Kuva 16. Osa-alueen itäosan CIT-taimikkoa. Kuvaussuunta pohjoiseen.



Kuva 17. Palanutkankaan itäosan kangasajuruohon esiintymää. Kuva pohjoiseen.



Kuva 18. Vanhan valtatie varren laaja joutomaa-alue itään päin kuvattuna.

Linnut.

Osa-alueen niukka lintulajisto todettiin tavanomaiseksi. Alueella todettiin mustarastaan, kulorastaan, peipon, pajulinnun, metsäkivisen, talitiaisen ja punarinnan reviirit. Vaarantuneita tai uhanalaisia lintulajeja ei todettu.

Liito-orava.

Osa-alueella ei todettu liito-oravaa tai merkkejä liito-oravan oleskelusta alueella eikä osa-alueella todettu liito-oravalle soveltuvia elinympäristöjä (esim. Kuvat 13.-16.).

Sudenkorennot ja päiväperhoset.

Niukka sudenkorentolajisto (ruskoukonkorento ja kirjoukonkorento) ja päiväperhoslajisto (vihernopsasiipi, kangassinisiipi ja lantuperhonen) todettiin tavanomaisiksi. Osa-alueen itäosan CIT-kankaalla todettiin melko runsaana kangassirkkaa, joka on tyypillinen paahteisten kankaiden laji. Rauhoitettuja tai uhanalaisia lajeja ei todettu.

Suosituks. Alueella ei todettu rauhoitettuja tai uhanalaisia kasvilajeja, uhanalaisia lintulajeja tai uhanalaisille lajeille (direktiivin IV(a) lajit) soveltuvia elinympäristöjä, jotka olisi erityisesti huomioitava maankäytön suunnittelussa. Alueella ei todettu sellaisia luontokohteita tai muita luontotekijöitä, jotka olisi otettava huomioon alueen maankäyttöä suunniteltaessa.

Osa-alueen itäosan CIT-kankaalla esiintyy laajalti nummikeltaliekoa (NT-laji) ja kangasajuruohoa. Lajit ovat melko vähälukuisia paahteisten harjumaiden lajeja mutta kumpikaan laji ei ole rauhoitettu tai uhanalainen. Molemmille lajeille olisi edullista, jos alueen mahdollisen maankäytön yhteydessä varottaisiin alueen kasvipeitteen (pohja- ja kenttäkerroksen) laajamittaista pois kuorimista (alueen rajausta kts. LIITTEET, Kartta 3.). Molemmat lajit hyötyvät kuitenkin puuston poistamisesta johtuen kasvupaikan valon määrän lisääntymisestä.

JOHTOPÄÄTÖKSET

Palanutkankaan suunnittelualue sijaitsee Salpausselän reunamuodostumalla. Alueen metsät ovat nuorta mäntyvaltaista kangasmetsää (VT-, CT- ja paikoin MT- sekä CIT-tyypin metsiä) tai taimikoita. Kasvilajisto alueella on melko niukka ja tavanomainen. Suunnittelualueen kaakkoisreunassa on kangasvuokon esiintymiä (VU-laji, rauhoitettu laji) (LIITTEET, Kartta 3.), joiden kasvuympäristö tulee jättää nykytilaansa. Puunkorjuu lajin esiintymispaikoilla voidaan suorittaa mutta kasvupaikkojen yli liikkumista ja hakkuujätteiden kasaamista lajin kasvupaikoille ei tule tehdä. Palanutkankaan itäosassa on runsas nummilieon (NT-laji) ja kangasajuruohon esiintymät (LIITTEET, Kartta 3.), joiden kasvupaikat tulisi jättää nykytilaansa. Puuston korjuulle

kasvupaikoilla ei kuitenkaan ole estettä mutta hakkuujätteen kasaamista lajien kasvupaikoille tulisi välttää. Kumpikaan laji ei kuitenkaan ole rauhoitettu tai uhanalainen.

Vanhan valtatie viereisen laajan joutomaa-alueen haitalliset vieraslajit tulisi poistaa (LIITTEET, Kartta 3.), koska ne pyrkivät leviämään maankäytön mukana uusille rakennetuille alueille.

Liito-oravaa, merkkejä liito-oravan oleskelusta alueella tai liito-oravalle soveliaita elinympäristöjä alueella ei todettu. Lepakoita suunnittelualueella ei todettu. Sudenkorento- ja perhoslajisto todettiin tavanomaiseksi eikä rauhoitettuja tai uhanalaisia lajeja todettu. Suunnittelualueen linnusto todettiin tavanomaiseksi eikä uhanalaisia lajeja todettu.

Suunnittelualue on maakunnallisesti merkittävää pohjavesialuetta (3. luokka). Lisäksi se on reunamuodostumana maisemallisesti merkittävää aluetta. Alueen maankäyttöä suunniteltaessa tulisi turvata maisemallisten tekijöiden säilyminen sekä tulisi turvata pohjavesien säilyminen rakentamisen aikana ja rakentamisen jälkeisen toiminnan aikana.

Tampereella 26.09.2024

Jouko Sipari

Jouko Sipari

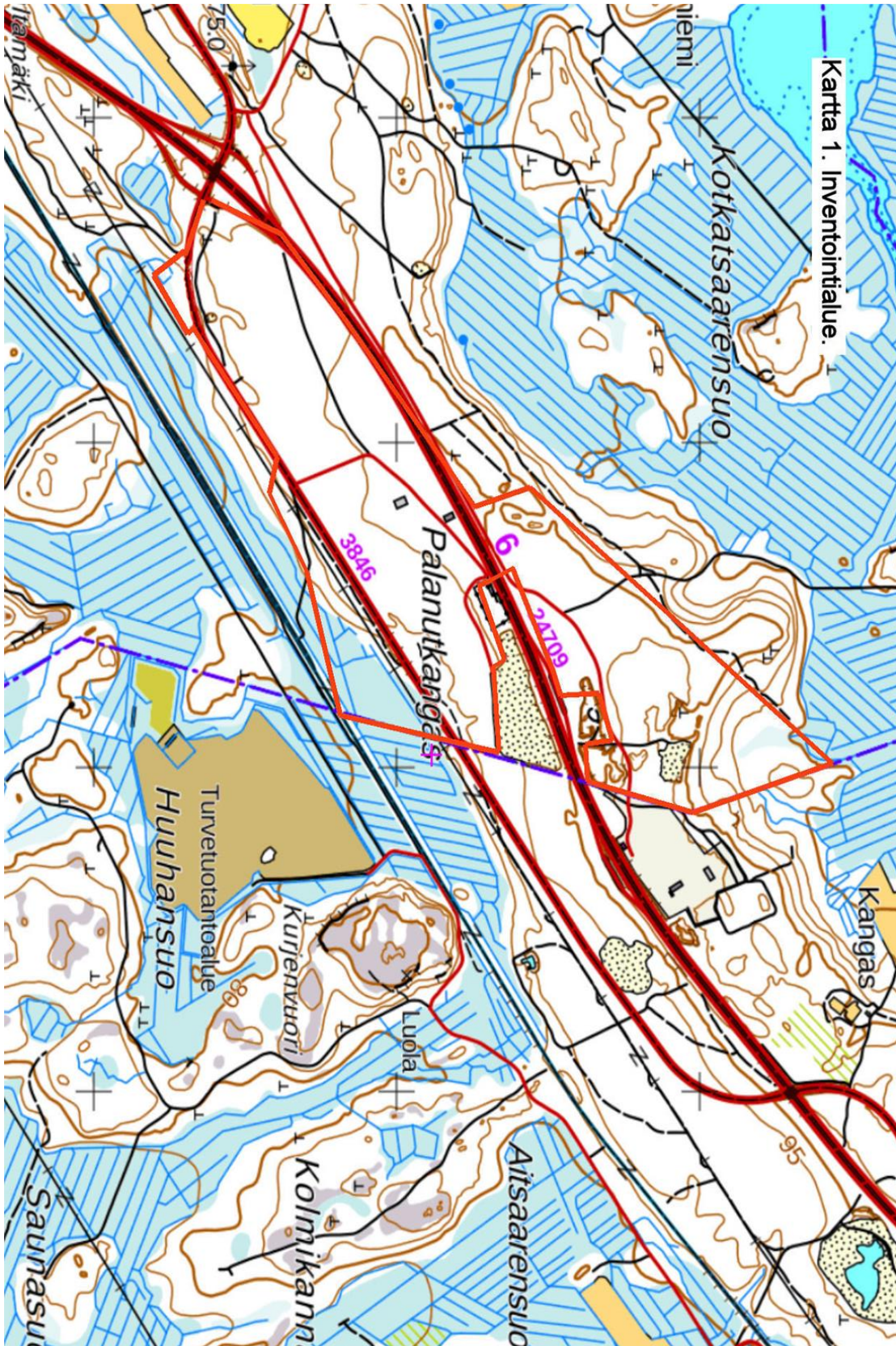
Katajikonkatu 1 F 19

33820 Tampere

jouko.sipari@saunalahti.fi

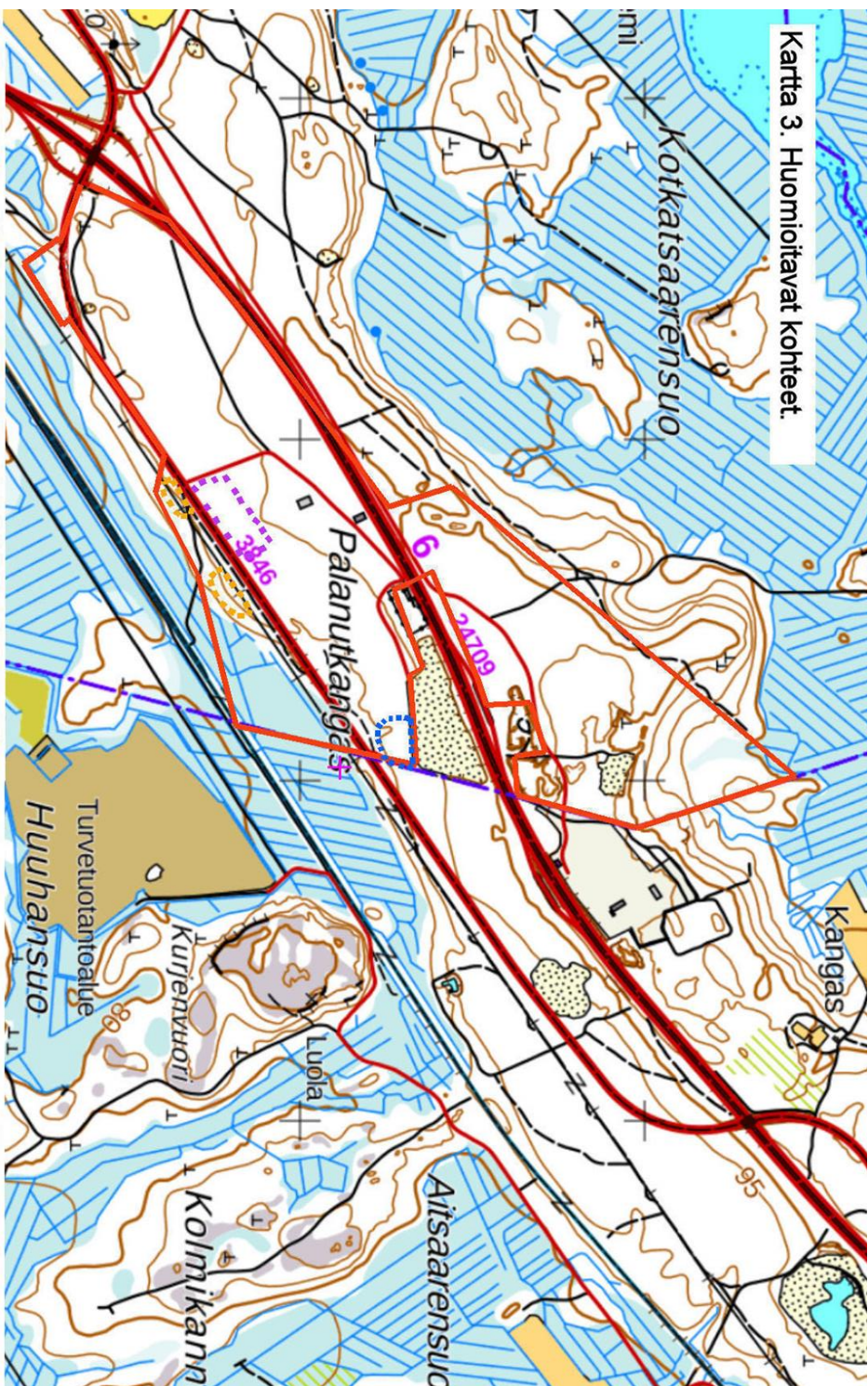
p. +358407044750

LITTEET





Kartta 3. Huomioitavat kohteet.



 = nummiliekon ja kangasajuruohon esiintymä

 = kangasvuokon (VU-laji) esiintymä

 = joutomaa-alue, jolla haitallisia vieraslajeja