

MYRSKY ENERGIA OY

TUULIVOIMA YVA- LUUMÄEN SUURI- KANKAAN LUONTOSELVITYKSET KIRJOVERKKOPERHOSELVITYS

16.2.2024

LUOTTAMUKSELLINEN



PROJEKTINUMERO 317602

REV: B0



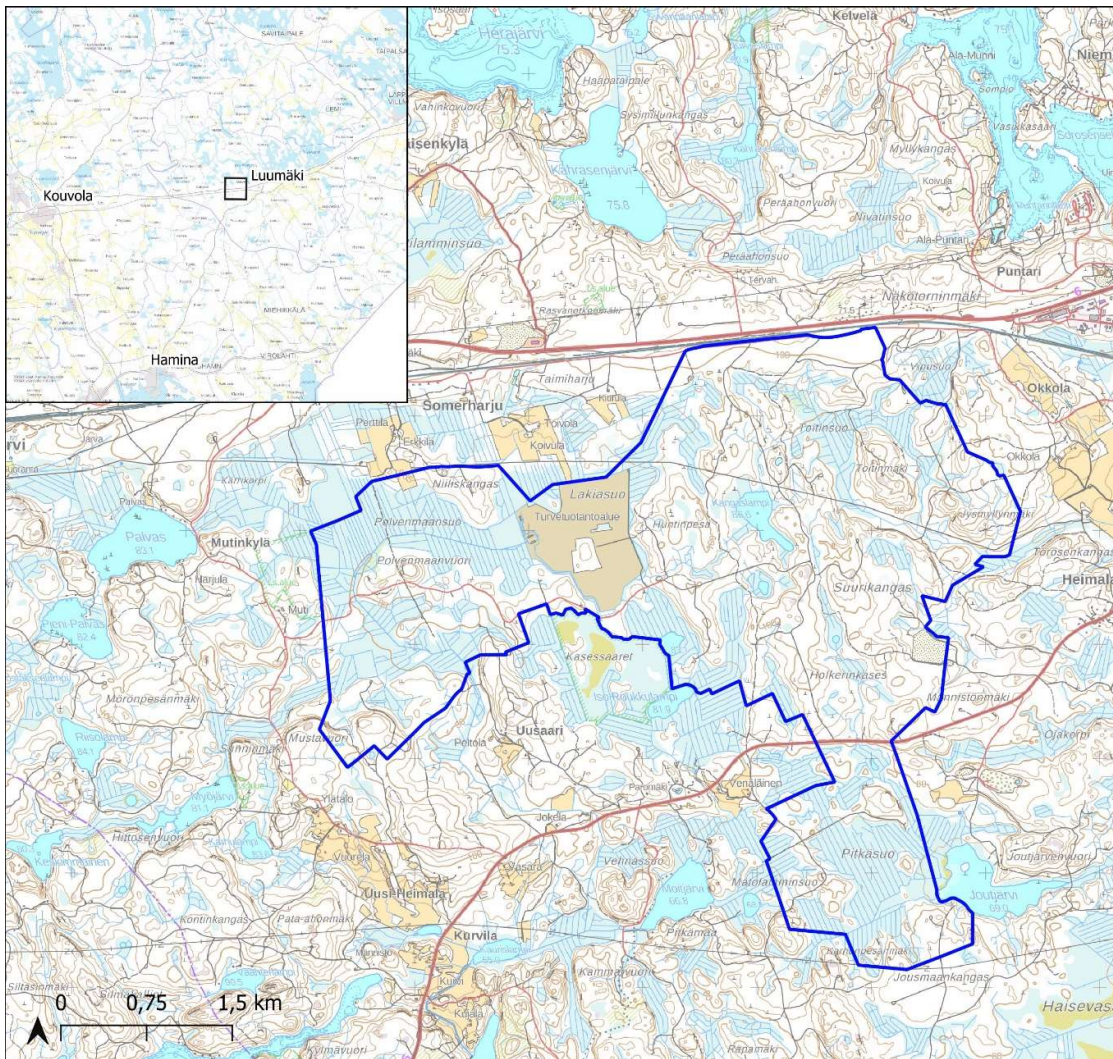
Sisällysluettelo

1.	Johdanto.....	3
2.	Kirjoverkkoperhonen.....	4
3.	Lähtötiedot	4
4.	Selvitys	4
5.	Tulokset.....	5
6.	Johtopäätökset	6
7.	Lähteet.....	6

1. Johdanto

Tässä raportissa kuvataan kesällä 2023 suoritettujen kirjoverkkoperhosselvitysten tulokset. Selvitys tuotettiin Myrsky Energia Oy:n tuulivoimahankkeen ympäristövaikutusten arviointimenettelyn osana. Kirjoverkkoperhosselvityksen tavoitteena on tuottaa tietoa suunnitellun tuulipuistoalueen kirjoverkkoperhosista ja niiden elinympäristöistä, jotta laji voidaan ottaa huomioon tuulivoimaloiden tulevaa sijaintia suunniteltaessa. Maastonselvityksen suoritti 31.7. – 1.8.2023, 18.9.2023 ja 25.9.2023 Anni-Elina Tietäväinen sekä 21.09.2023 Tarja Ojala. Raportin tarkasti Tarja Ojala ja Sanna Hodju.

Myrsky Oy suunnittelee Luumäelle tuulivoimapuistoa, jonne suunnitelmien mukaan tulisi enintään 15 voimalaa. Hanke-alueen pinta-ala on noin 2 000 hehtaaria. Alueelle laaditaan ympäristövaikutusarviointimenettelyn (YVA-laki 252/2017) mukaiset luontoselvitykset, joihin myös tämä kirjoverkkoperhosselvitys kuuluu.



Kuva 1. Hankealueen sijainti ja rajaus.

2. Kirjoverkkoperhonen

Kirjoverkkoperhonen kuuluu Suomen päiväperhosiin. Aikuinen yksilö on kooltaan 33-46 mm, ja lajilla on verkkoperhosille tyypillinen oranssin musta kuviointi.

Kirjoverkkoperhosen uhanalaisuusluokka on uusimman uhanalaisuusarvion mukaan elinvoimainen (LC), laji on rauhoitettu Suomessa, ja se kuuluu EU:n Luontodirektiivin liitteiden II ja IV lajeihin. Näin ollen lajilla on tiukka suojelu ja sen lisääntymis- ja levähdysalueiden hävittäminen tai heikentäminen on kiellettyä. Lajin lisääntymispaikoilla tarkoitetaan avoimia ja puoliavoimia alueita, missä on havaittu munintakasveja. Lajille ei ole määritelty levähdyspaikkoja.

Lajin levinneisyysalue on Kaakkois-Suomessa, ja se esiintyy yleisesti levinneisyysalueensa sisällä. Lajille löytyy sopivia elinympäristöjä runsaasti, sillä vaikka vanhoja lisääntymisalueita sulkeutuu umpeenkasvun seurauksena, syntyy uusia muun muassa hakkuiden seurauksena jatkuvasti. Lajin lisääntymispaikkojen heikentymistä tapahtuu lähinnä maankäytön pysyvien muutosten seurauksena (Nieminen & Ahola (toim.) 2017). Pääosa Euroopan kirjoverkkoperhosista esiintyy Suomessa, joten Suomella on erityisvastuu lajin suojelusta.

Aikuiset yksilöt lentävät kesäkuun alusta heinäkuun alkuun. Laji talvehtii toukkana. Naaras munii munat ravintokasvien lehdille, joihin toukat kutovat seittipussin suojakseen ja talvehtimiseen. Lajin pääravintokasveja ovat kangasmaitikka ja metsämaitikka. Erityisesti laji suosii lisääntymisalueekseen lämpimiä avoimen ja sulkeutuneen alueen reunavyöhykkeitä, kuten avokalliolaikkuja, hakkuuaukeiden reunoja ja muita metsien reunoja, missä kasvaa runsaasti maitikoita.

3. Lähtötiedot

Taavetin alueella on tehty vuosien 2008 ja 2022 välillä useana vuonna Valtakunnallista päiväperhosseurantaa. Vuosina 2000, 2002 ja 2020 alueelta havaittiin kirjoverkkoperhosia. Valtakunnallisessa päiväperhosseurannassa tiedot tallennetaan neliöpeninkulman alueelle, joten varmuutta, ovatko havainnot selvitysalueelta vai eivät, ei ole tiedossa. Lajistotietokeskuksen havainnoissa on lisäksi yksi tallennettu havainto aikuisesta kirjoverkkoperhosesta hankealueen länsipuolelta vuodelta 2022 (Lajistotietokeskus 28.9.2023).

4. Selvitys

Kirjoverkkoperhosselvitys tehtiin ohjeen ”Euroopan unionin luontodirektiivin liitteen IV lajien (pl. lepakot) esittelyt” (Nieminen & Ahola (toim.) 2017) mukaisesti, eli etsimällä lajin ravintokasveilta toukkapesiä sopivista ympäristöistä. Ohjeen mukaan lajin esiintyminen varmistetaan kirjoverkkoperhosen pesäksi joko toukkien tai toukkanahkojen avulla. Selvitys toteutetaan alkusyksyllä, jolloin toukkapesät ovat parhaiten havaittavissa.

Suurikankaan alueen selvityksessä painotettiin toukkapesien etsinnät perhostensuosimille reunavyöhykealueille, kuten metsäteiden laidoille, avointen paikkojen reunoille, ja hakkuualueiden reunoille. Loppukesästä, 31.7. – 1.8. kangasmaitikan ollessa kukassa ja erottuessa hyvin, selvitettiin maastossa lajille potentiaaliset lisääntymisalueet, eli alueet, joilla on runsaasti valoa ja lämpöä, kuten metsien reunoilla. Syyskuussa maitikoiden lakastuttua ja toukkapesien kasvaessa kokoa, ja muuttuessa helpommin havaittaviksi, käytiin

tarkastamassa alueet, joilta oli löytynyt runsaasti kangasmaitikoita, ja jotka todettiin lajille potentiaalisiksi elinympäristöiksi.

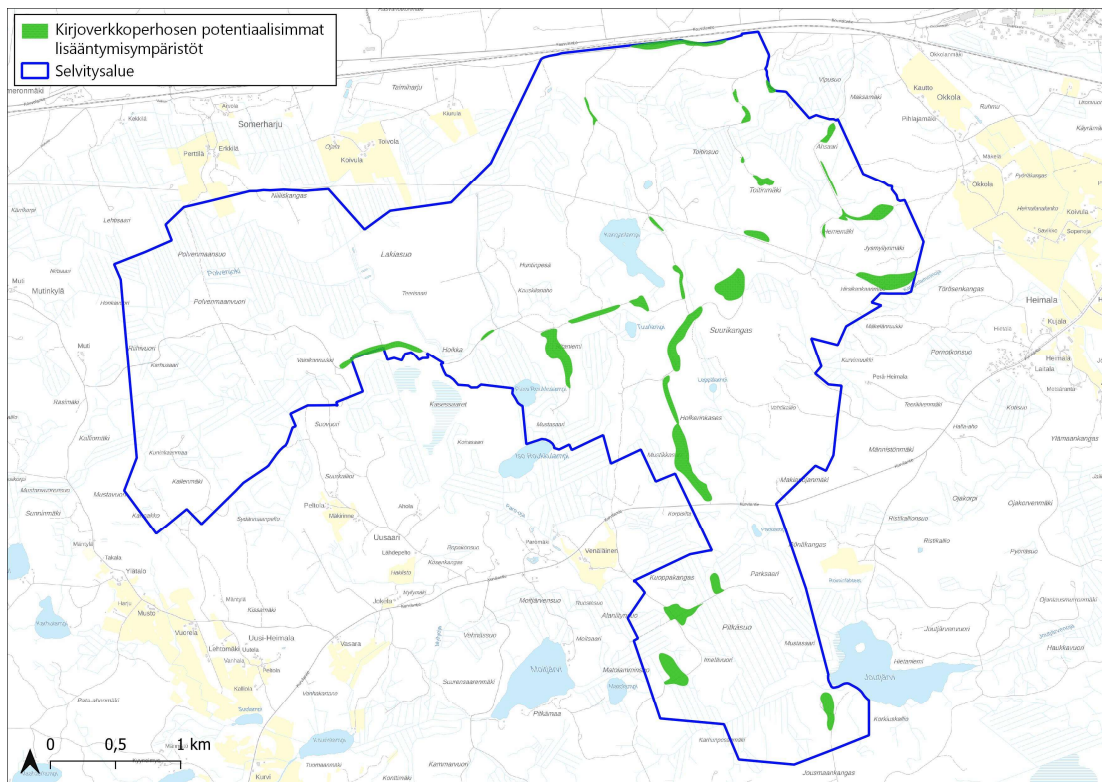
Selvitykseen käytettiin 5 maastopäivää. Kahtena päivänä heinä-elokuussa kartoitus painottui sopivien elinympäristöjen ja ravintokasvien etsintään. Kolmena päivänä syyskuussa kartoitettiin ensisijaisesti toukkapesiä.

Hankealueella on myös runsaasti hyvin valoisia kuivahkoja mäntykankaita, joilla kasvaa erittäin runsaasti kangasmaitikkaa. Myös näitä alueita tarkasteltiin, joskin tarkastelu painottui näiden metsien reuna-alueille.

5. Tulokset

Lajille havaittiin runsaasti sopivaa elinympäristöä, mutta selvityksessä alueelta ei löytynyt toukkapesiä.

Kuvaan 2 on merkitty alueet, joilla selvityksen perusteella arvioidaan olevan parhaat edellytykset kirjoverkkoperhosen lisääntymisalueiksi.



Kuva 2. Kirjoverkkoperhoselle potentiaalisimmat lisääntymisalueet hankealueella.

6. Johtopäätökset

Alueella ei havaittu kirjoverkkoperhosen toukkapesiä vuonna 2023 tehdyissä maastoinventoinneissa. Alue on kuitenkin lajin levinneisyysalueella ja lajille potentiaalista elinympäristöä on runsaasti.

Alueella tai sen välittömästä läheisyydessä on tehty viime vuosina havaintoja kirjoverkkoperhosesta, viimeksi vuonna 2022 (Lajitietokeskus 27.9.2023). On siis todennäköistä, että alueella liikkuu aikuisia yksilöitä kesäisin. Selvitysalueen ympärillä on myös runsaasti lajille sopivaa elinympäristöä, joten on mahdollista, että alueella havaitut aikuiset yksilöt lisääntyvät selvitysalueen ulkopuolella.

Selvityksen perusteella ei todettu alueita, jotka tulisi kirjoverkkoperhosen takia jättää rakentamistoimenpiteiden ulkopuolelle.

7. Lähteet

Kirjoverkkoperhonen. Syken lajiesittelyt. www.ymparisto.fi/luontodirektiivilajiesittelyt. Päivitetty 30.11.2022

Nieminen M. & Ahola A. (toim.) 2017: Euroopan unionin luontodirektiivin liitteen IV lajin (pl. lepakot) esittelyt. Suomen ympäristö 1/2017: 1–278.

Kirjoverkkoperhosen toukkaselvitys Loviisan Greggölen alueella 2021 Timo Metsänen 26.10.2021

Kirjoverkkoperhosen (*Euphydryas maturna*) esiintyminen Talman golfkentän pohjoispuolisella Hills:n kaavoitusalueella 2017 FM Jaakko Kullberg

Heinolan Tähtiniemen kirjoverkkoperhosselvitys Luontoselvitys Sundell Tmi. 2019

Suomenlajitietokeskuksen aineistot. Aineistopyyntö 02.12.2022

<https://kansallisperhonen.fi/suomen-kansallisperhonen/>

<https://www.suomen-perhoset.fi/kirjoverkkoperhonen/>

Helsingissä 16.2.2024

WSP Finland Oy

Laatinut:

Anni-Elina Tietäväinen
Ympäristöasiantuntija
Kestävä liiketoiminta

Tarkastanut:

Tarja Ojala ja Sanna Hodju
Projektipäällikkö ja yksikönpäällikkö
Kestävä liiketoiminta



Kuva 3. Heinä-elokuussa kartoitettiin alueet, jotka ovat potentiaalisia lisääntymispaikkoja kirjoverkkoperhoselle. Kuvassa tien laita, missä on kalliainen avoin ja paahteinen aukea alue tien ja metsän välissä, missä kasvaa kangasmaitikkaa mattomaisena kasvustona. Alue on kirjoverkkoperhoselle soveltuva lisääntymisalue.



Kuva 4. Syyskuussa maitikkakasvustot olivat kuivuneet, ja mahdollisten toukkapesien havaitseminen on helppoa.