

LUUMÄKI

Suurikangas

tuulivoimapuiston hankealueen arkeologinen täydennysinventointi 2023



Alexander Bakhia
Tomi Kuljukka
Timo Jussila



Tilaja: WSP Finland Oy

Sisältö

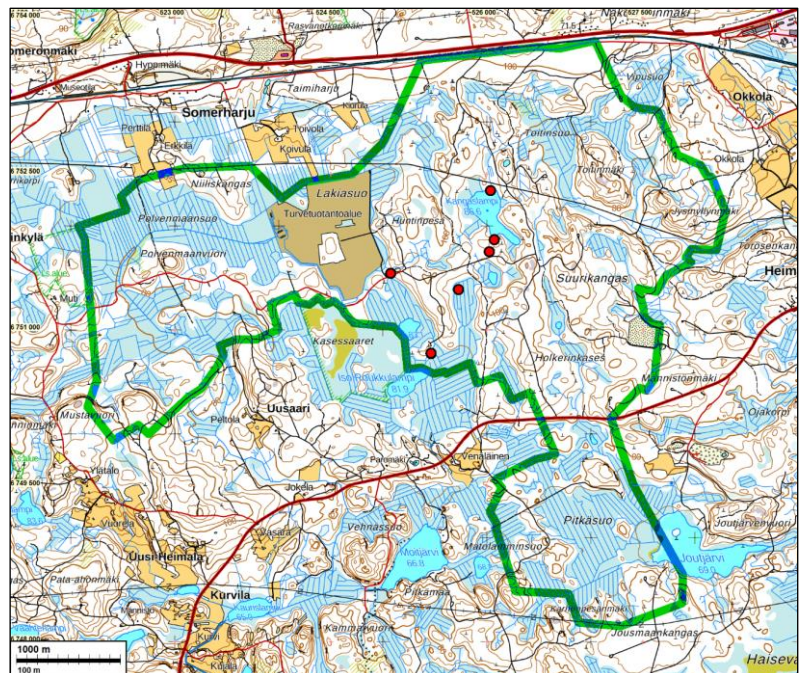
Perustiedot	2
Yleiskartat	3
Inventointi	4
Täydennysinventoinnin kohteet	5
5 Luumäki Kangaslampi	5
6 Luumäki Kangaslampi 2	7
7 Luumäki Kangaslampi 3	8
8 Luumäki Ritaniemi	9
9 Luumäki Mustasaari	11
10 Luumäki Hoikka	13
Sähkösiirtolinjat	15

Kansikuva: Kangaslammen etelärantaa, koilliseen, taustalla rantavedessä panssariestekivikkoa.

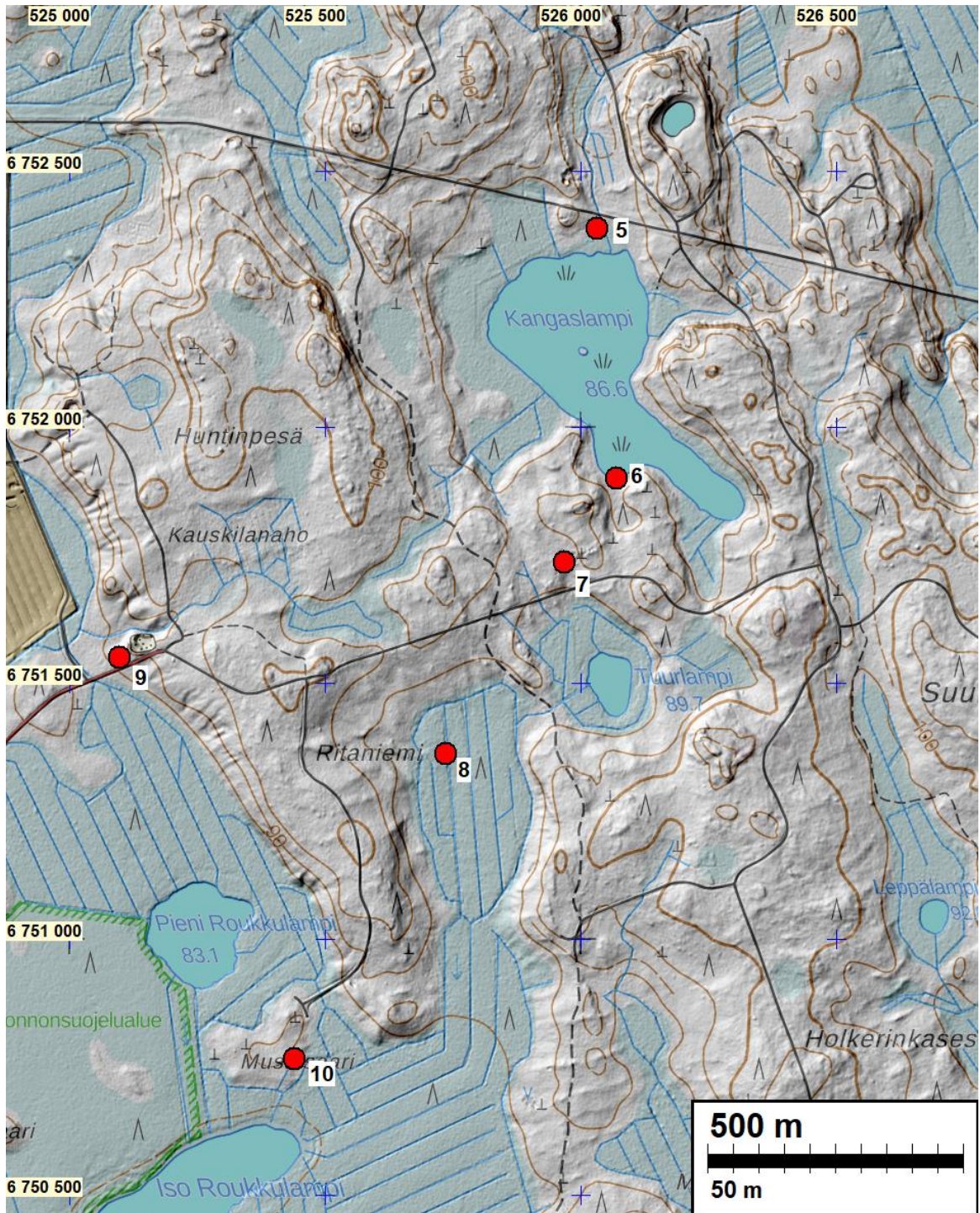
Perustiedot

- Alue:* Kuusi maastossa tarkastettavaa, vanhoista ilmakuvista ja laserkeilausaineistosta havaittua arkeologisesti mahdollisesti potentiaalista maastonkohtaa tuulipuiston suunnittelualueella, joita ei oltu havaittu v. 2022 inventoinnissa.
- Tarkoitus:* Selvittää tuulipuiston arkeologiset suojelukohteet.
- Maastotyö:* 3.5.2023.
- Tilaaaja:* WSP Finland Oy.
- Tekijät:* Mikroliitti Oy. Maastotyö: Alexander Bakhia ja Tomi Kuljukka Raportti: Timo Jussila maastotyön tekijöiden materiaalista ja raportin luonnoksesta.
- Tulokset* Täydennysinventoinnissa todettiin yksi uusi kiinteä muinaisjäänös, tervahauta ja viisi muuta arkeologista kulttuuriperintökohdetta, jotka ovat neljä keskeneräistä kivistä panssariestettä ja yksi taisteluhauta-alue. Tuulipuiston suunnittelualueelta tunnetaan nyt kolme kiinteää muinaisjäänöstä, kaikki tervahautoja sekä seitsemän Mrl:n perusteella suojeltavaa arkeologista muuta kulttuuriperintökohdetta, jotka ovat viime sotien aikaista varustuksia, taisteluhautoja ja keskeneräisiä panssariestekivikoita. Kaikkiaan alueella on siis nyt 10 arkeologista suojelukohtaa.

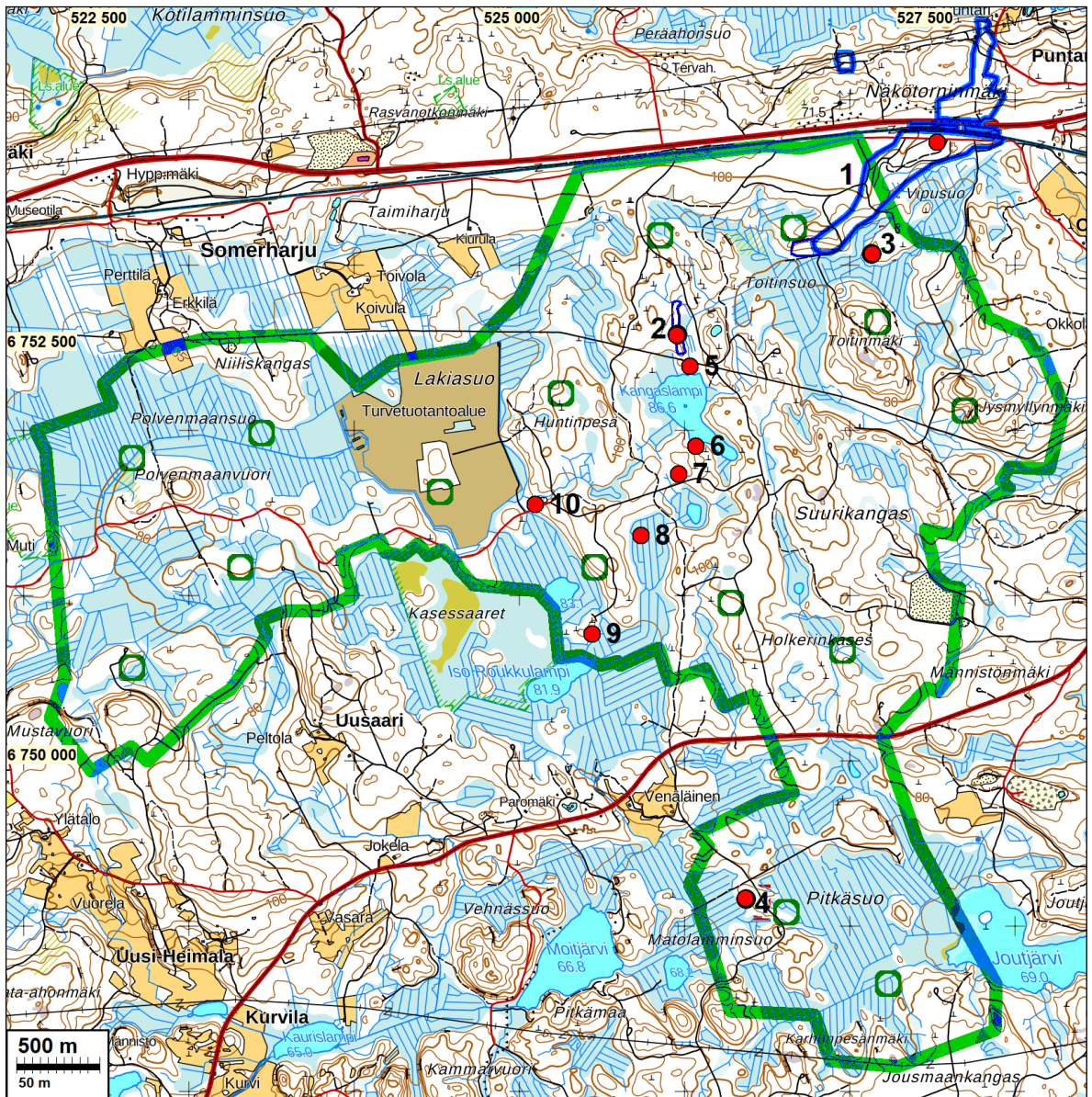
Vuonna 2022 inventoitu tuulivoimapuiston alue on rajattu kartalle vihreällä. Punaisilla ympyröillä on merkitty kohdat, jotka inventoitiin v. 2023 täydennysinventoinnissa. Yhdessä kohdin on tervahauta ja muut ovat varustusten jäännöksiä



Yleiskartat



Täydennysinventoinnissa havaitut arkeologiset kohteet punaisella pisteellä. Nro 6 on tervahauta, muut varustusten jäänteitä.



Tuulipuiston hankealueen kaikki kohteet punaisin palloin (taisteluhauta-alueet lisäksi sinisellä). Nro 1-4 ovat v. 2022 raportoidut ja 5-10 täydennysinventoinnissa raportoidut kohteet

Inventointi

Luumäen Suurikankaalle suunnitellaan tuulivoimapuistoa. Tuulipuiston hankealueella tehtiin arkeologinen inventointi v. 2022 (Luumäki Suurikangas. Tuulivoimahanke-alueen arkeologinen inventointi 2022, Mikroliitti Oy). Sen maastotyön tekijät olivat samat kuin tämän täydennysinventoinnin. Täydennysinventoinnin maastotyön tekivät Alexander Bakhia ja Tomi Kuljukka 3.5.2023, työn kannalta hyvissä olosuhteissa.

Vuoden 2022 inventoinnin jälkeen Etelä-Karjalan Museon alueellinen vastuarkeologi ilmoitti havainneensa vanhoista, v. 1953 ilmakuviin neljä maastonkohtaa, jossa erottui mahdollisia (keskeneräistä) panssaritekivikoita. Näitä ei havaittu v. 2022 inventoinnin valmistelussa eikä myöskään sen maastotyössä. Lisäksi v. 2022 ei silloin Museoverkossa olleesta lidaraineistosta havaittu yhtä mahdollista tervahautaa ja taisteluhautaa. Nämä maastonkohdat tarkastettiin nyt tässä täydennysinventoinnissa. Sen jälkeen varmistuivat tuulipuistohankkeen vaihtoehtoiset sähkönsiirtolinjat hankealueen pohjoispuolella sijaitsevalle 400 kV voimajohtolinjalle. Näiden linjojen hankealueen ulkopuolisia linjaosuuksia ei inventoitu maastossa – lidaraineiston perusteella se katsottiin tarpeettomaksi. Tästä on erillinen selvitys lisäyksenä raportin lopussa.

Täydennysinventoinnissa todettiin yksi uusi kiinteä muinaisjäänös, kohde mikä on historiallisen ajan tervahauta (raportin kohde 10). Tämän lisäksi täydennysinventoinnissa todettiin 5 muuta arkeologista kulttuuriperintökohdetta: yksi taistelukaivanto sekä neljä keskeneräistä kivistä panssariestettä. Tuulipuistoalueelta tunnetaan kaiken kaikkiaan kolme kiinteää muinaisjäänöstä, kaikki tervahautoja sekä seitsemän muuta arkeologista kulttuuriperintökohdetta, jotka kaikki ovat jatkosodan aikaisia, osittain keskeneräisiä varustuksia, taisteluhautoja ja panssariestekivikoita.

9.10.2023

Timo Jussila
Mikroliitti Oy

Täydennysinventoinnin kohteet

Kohteiden numerointi jatkuu v. 2022 kohteiden numeroinnista (1-4). Kohdenumerot ovat epävirallisia ja vain tätä inventointia varten kartta- ym. viitteiksi.

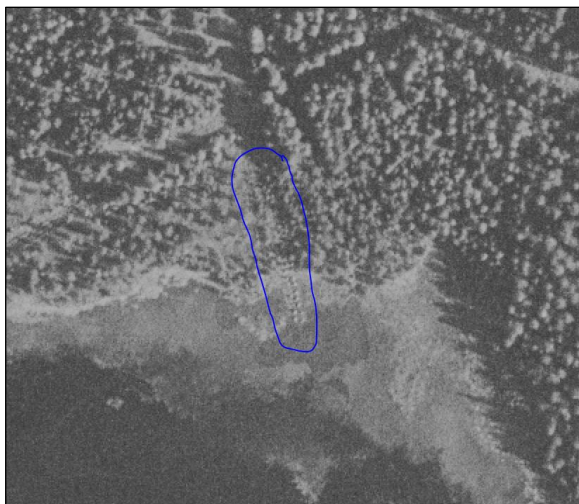
5 Luumäki Kangaslampi

Mjtunnus: uusi
 Status: muu kulttuuriperintökohde (s)
 Ajoitus: historiallinen, 2. ms.
 Laji: varustus panssarieste (keskeneräinen)
 Koordin: N 6752386 E 526032

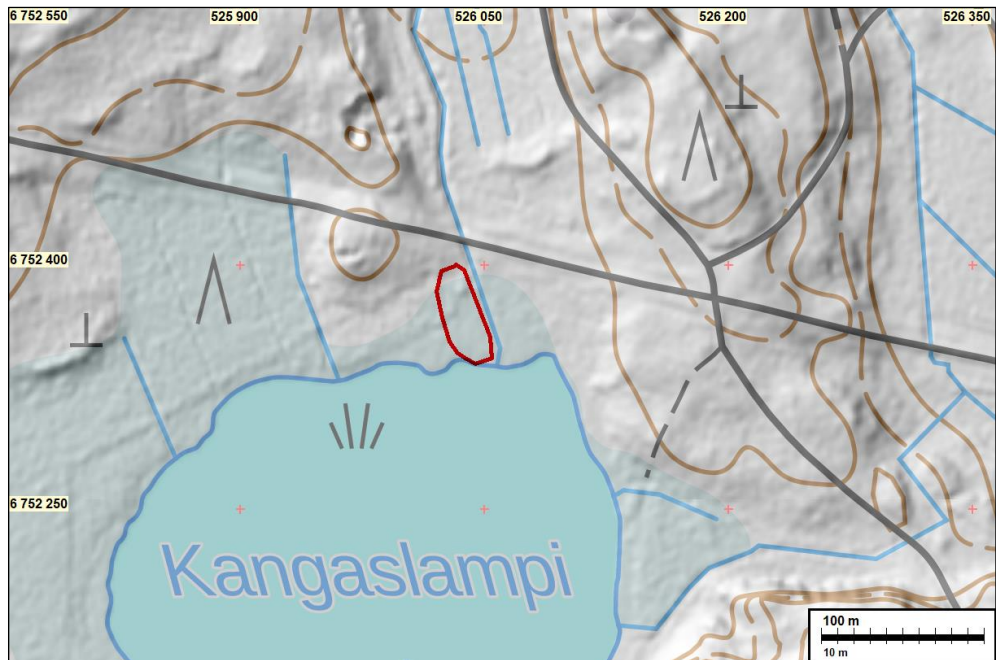
Tutkijat: Bakhia & Kuljukka 2023 inventointi

Sijainti: Paikka sijaitsee Kangaslammen koillisrannalla, Luumäen kirkolta 10,2 kilometriä länteen.

Huomiot: Panssariestekivikko Kangaslammen pohjoisrannalla on havaittavissa v. 1953 ilmakuvassa. Panssariesteestä on rakennettu valmiiksi vain eteläisin pääty, pituudeltaan n. 15 m. Metsässä on kiviä jonossa, mutta panssariesteeseen voi katsoa tältä osin keskeneräiseksi.



Ote v. 1953 ilmakuvasta, jossa näkyy estekivikkoa sinisellä rajatun alueen eteläpäässä



Pannariestein alue on rajattu punaisella.



Kuva 1 ja 2: Panssarieste kuvattuna etelään.



Kuva 3: Panssariesteeseen tarkoitettuja, asentamattomia kiviä Kangaslammesta pohjoiseen olevassa metsässä, kuvattuna pohjoiseen.

6 Luumäki Kangaslampi 2

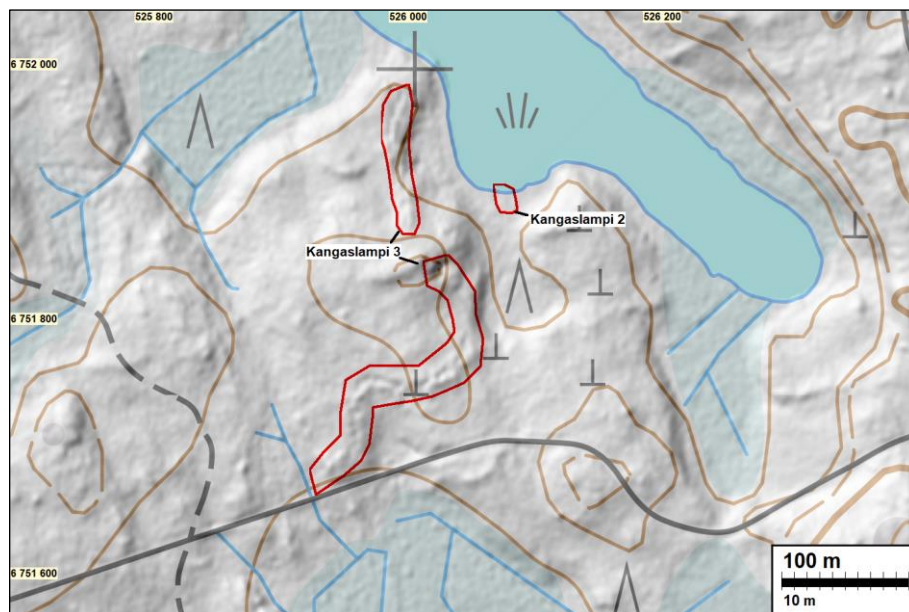
Mjtunnus: uusi kohde
 Status: muu kulttuuriperintökohde
 Ajoitus: historiallinen, 2. ms.
 Laji: varustus, panssarieste, keskeneräinen

Koordin: N 6751900 E 526070

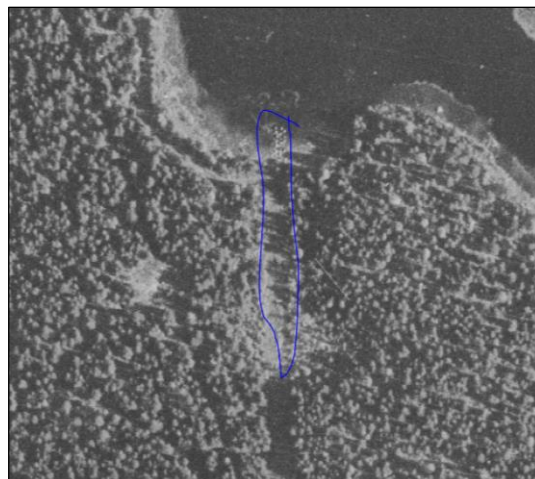
Tutkijat: Bakhia & Kuljukka 2023 inventointi

Sijainti: Paikka sijaitsee Kangaslammen etelärannalla, Luumäen kirkolta 10,1 kilometriä länteen.

Huomiot: Lyhyt, keskeneräinen panssariestekivikko Kangaslammen etelärannalla. Panssarieste on havaittavissa v.1953 ilmakuvasta. Panssariestettä on rakennettu noin 10 metriä. Panssariesteen leveys on 2 kiviriviä.



Panssarieste on lahden pohjukassa aivan rannassa, sen länsipuoleisella mäellä on taisteluhauta, ne on rajattu punaisella.



Ote v. 1953 ilmakuvasta, jossa panssariestettä varten on hakattu metsään linja. Estettä on kuitenkin rakennettu vain aivan rantaan 10 m matkan.



Kuva 4: Panssariestettä Kangaslammen etelärannalla, kuvattuna lounaasta. **Kuva 5:** Panssarieste kuvattuna kaakosta.

7 Luumäki Kangaslampi 3

Mitunnus: uusi
 Status: muu kulttuuriperintökohde
 Ajoitus: historiallinen, 2. ms.
 Laji: varustus taistelukaivannot

Koordin: N 6751734 E 525967

Tutkijat: Alexander Bakhia & Tomi Kuljukka inventointi 2023

Sijainti: Paikka sijaitsee Kangaslammen eteläosassa, Luumäen kirkolta 10,3 km länteen.

Huomiot: Kaksi maahan kaivettua ja osittain kallioon louhittua taisteluhautaa Kangaslammen etelärannalla olevalla mäellä.

Sijaintikartta kohteen 6 kuvauksessa edellisellä sivulla



: Taisteluhaudan eteläinen pääty, Polvenmaantien varrella. **Kuva 7:** Taisteluhauta kuvattuna pohjoiseen.



Kuva 8 ja 9: Taisteluhautaa kuvattuna etelästä.



Kuva 10: Taisteluhautaa kuvattuna pohjoisesta. **Kuva 11:** Taisteluhautaa kuvattuna luoteesta.



Kuva 12: Eteläinen taisteluhauta joka osin kallioon louhittu, kuvattuna itään ja koilliseen

8 Luumäki Ritaniemi

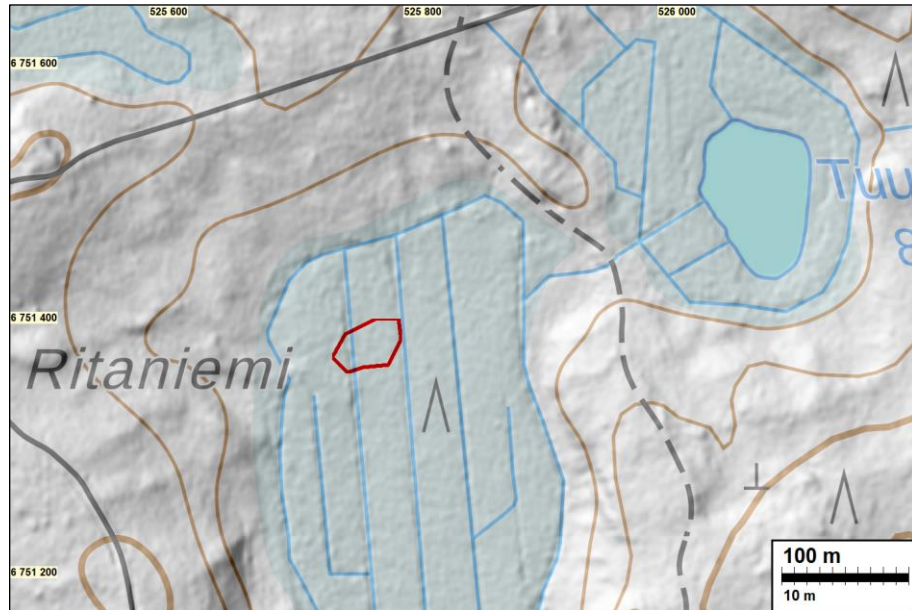
Mjtunnus: uusi
 Status: muu kulttuuriperintökohde (s)
 Ajoitus: historiallinen, 2. ms.
 Laji: varustus panssarieste

Koordin: N 6751361 E 525736

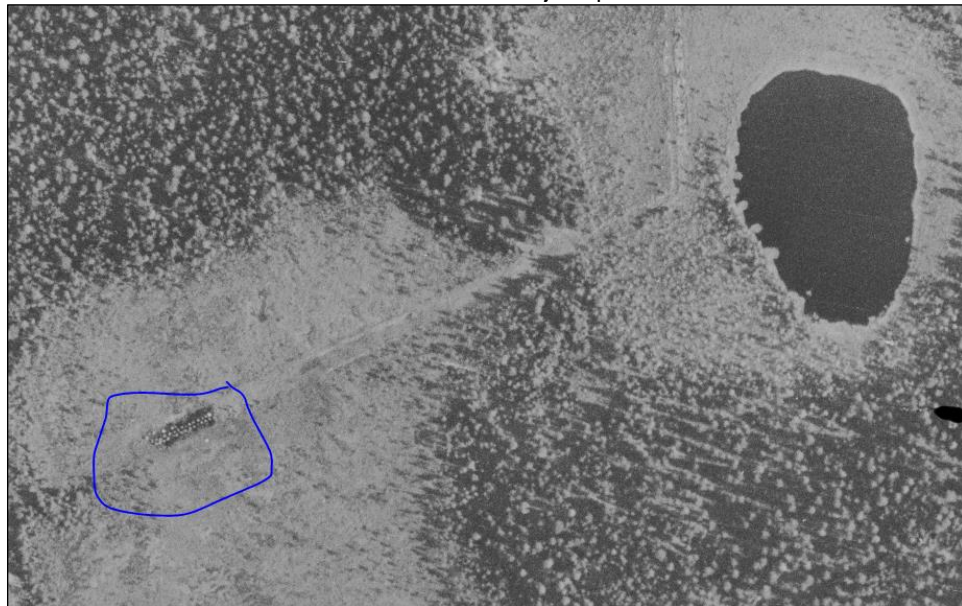
Tutkijat: Alexander Bakhia & Tomi Kuljukka inventointi 2023

Sijainti: Paikka sijaitsee Luumäen kirkolta 10,6 km länteen.

Huomiot: 27 metriä pitkä, länsi-itä-suuntainen panssariestekivikko Tuurlammesta länteen sijaitsevalla suoalueella. Panssarieste loppuu idässä ojaan, jonka vastarannalla on yksittäisiä panssariesteen jäänteitä. Este on osin kaksi rivinen osin yksi. Este on keskeneräinen.



Panssariesteen alue on rajattu punaisella.



Ote v. 1953 ilmakuvasta, jossa näkyy panssariestekivirivit sinisellä merkatulla alueella, sekä panssariestettä varten hakatun linjan aukko johon estettä ei ole rakennettu.



Kuva 14 ja 15: Panssariesteen itäinen pääty kuvattuna koillisesta.



Kuva 16: Panssarieste kuvattuna koillisesta. **Kuva 17:** Panssariesteen läntinen pääty kuvattuna pohjoiseen.

9 Luumäki Mustasaari

Mjtunnus: uusi

Status: muu kulttuuriperintökohde (s)

Ajoitus: historiallinen, 2. ms.

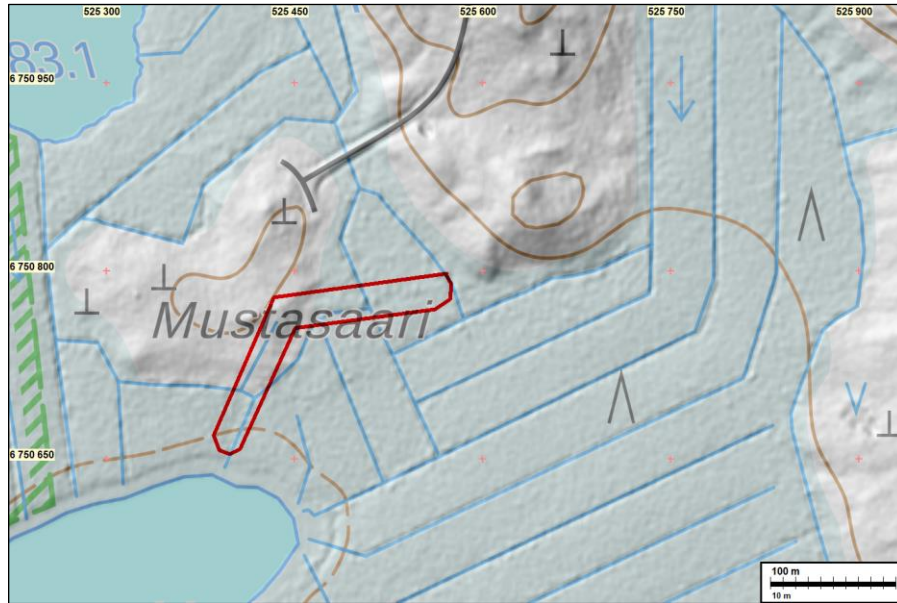
Laji: varustus panssarieste

Koordin: N 6750765 E 525441

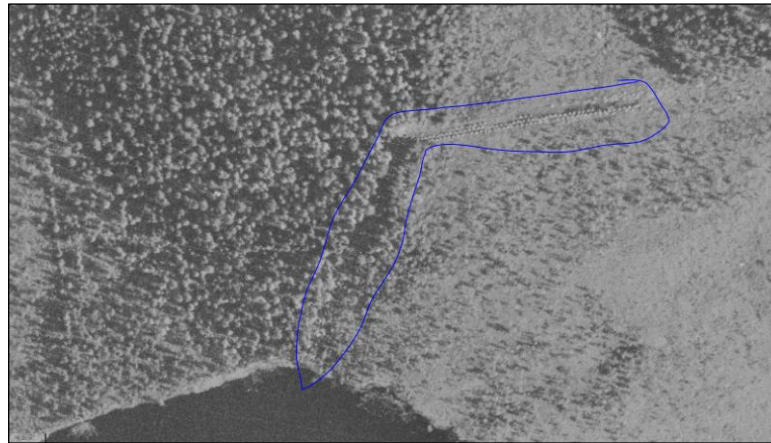
Tutkijat: Alexander Bakhia & Tomi Kuljukka 2023 inventointi

Sijainti: Paikka sijaitsee Luumäen kirkolta 11 km länteen.

Huomiot: Iso Roukkulammen pohjoisrannalta alkava etelä-pohjoissuuntainen panssarieste kivikko, joka kääntyy pisteessä N 6750765 E 525441 länsi-itä suuntaiseksi. Esteessä on vaihtelevasti 2–3 kiviriviä.



Panssariesteen alue on rajattu punaisella.



Ote v. 1953 ilmakuvasta, jossa muinaijännös näkyy (sinisellä rajattuna) ja jonka perusteella kohde käytiin tarkistamassa.



Kuva 18: Panssarieste, kuvattuna lounaaseen. **Kuva 19:** Panssariestettä Iso Roukkulammen pohjoisrannalla, kuvattuna pohjoiseen.



Kuva 20: Panssariestettä. **Kuva 21:** Panssariesteen itäpäätä, kuvattuna etelään.

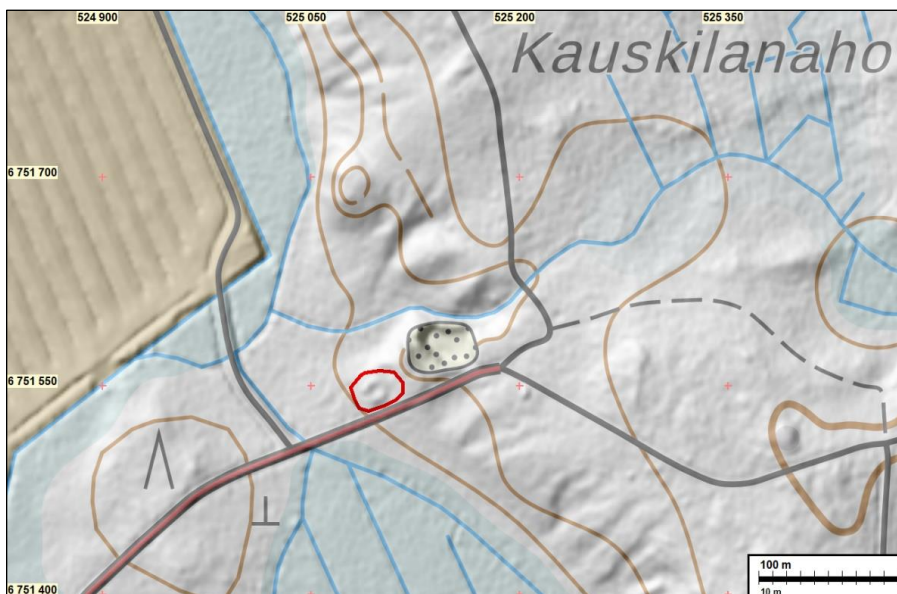
10Luumäki Hoikka

Mjtunnus: uusi
 Status: kiinteä muinaisjäänös (sm)
 Ajoitus: historiallinen
 Laji: tervahauta
 Koordin: N 6751549 E 525098

Tutkijat: Alexander Bakhia & Tomi Kuljukka 2023 inventointi

Sijainti: Paikka sijaitsee Luumäen kirkolta 11,2 kilometriä länteen.

Huomiot: Tervahauta sijaitsee Polvenmaantien varrella, Lakiasuon turvetuotantoalueelle johtavasta tiestä itään. Hauta on halkaisijaltaan 13 metriä ja syvyydeltään n. 1,5 m. Vallien leveys 1,5 m. Tervahaudan pohjalle tehtiin koepistoja, joista löytyi runsaasti hiiltä.



Muinaisjäänös on rajattu punaisella.



Kuva 22: Tervahauta, kuvattuna kaakosta. **Kuva 23:** Tervahaudan halssi, kuvattuna koilliseen.

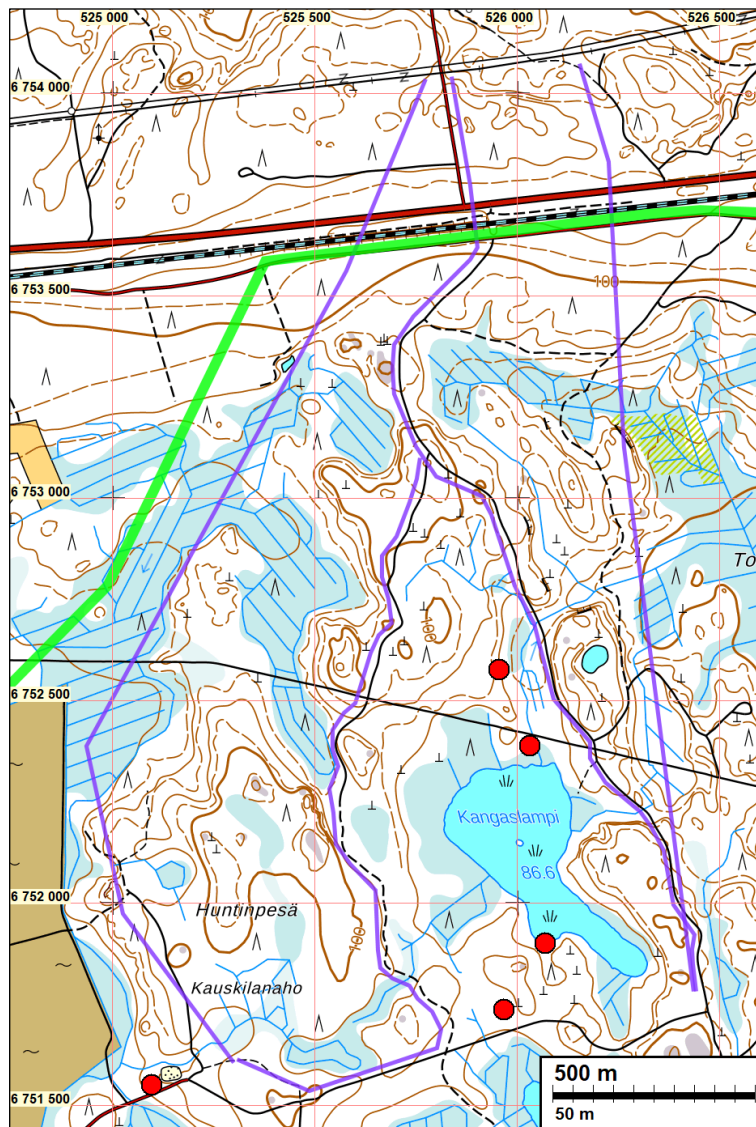


Kuva 24: Tervahauta kuvattuna pohjoisesta. **Kuva 25:** Tervahaudan vallia kuvattuna koillisesta.

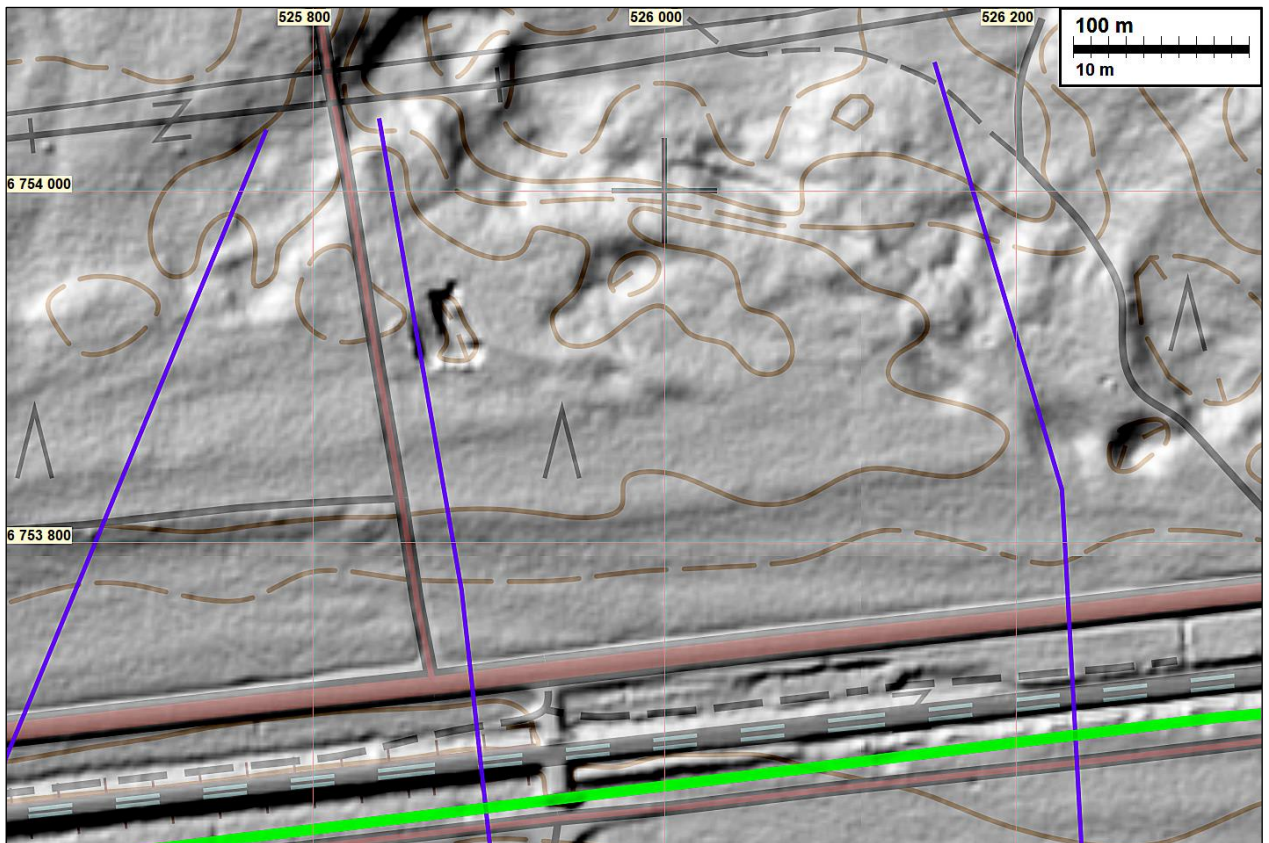
Sähkösiirtolinjat

Sähkösiirtolinjavaihtoehdot saatiin tietoon syyskuussa 2023. Niiden linjauksien maastot tarkastettiin lidaraineiston ja ilmakuvien sekä maastokartan avulla, sekä hankealueen sisällä (joka jo inventoitu) että ulkopuolella. Niissä ei havaittu linjojen läheisyydessä mitään arkeologisesti mahdollisesti (tai edes etäisesti) mielenkiintoista. Maastotarkastusta ei katsottu tarpeelliseksi myöskään hankealueen ulkopuolisilla linjojen osuuksilla.

Lidaraineistona käytettiin maamittauslaitoksen 0,5 p/m² aineistoa Museoverkon karttapalvelussa sekä myös itse Mml:n karttapalvelusta ladatuista laz tiedoista laadittuja rinnevarjosteita sekä lisäksi jossain määrin hieman tarkempaa Museoverkon karttapalvelun Lidarvisualisointia. Tarkkaa 5 p/m² lidaraineistoa ei alueelta ole vielä saatavilla.



Sähkösiirtolinjavaihtoehdot sinisin viivoiin. Hankealueen raja vihreällä ja arkeologiset kohteet punaisiin palloihin.



Linjat hankealueen ulkopuolella, alueella mitä ei ole maastoinventoitu
 Yllä: Museoverkon karttapalvelun lidarperustainen rinnevarjoste peruskarttapohjalla.
 Sähkönsiirtolinjavaihtoehdot sinisin viivojin. Hankealueen raja vihreällä (pohjoisraja).
 Alla: Museoverkon karttapalvelun lidarvisualisointi

