

LUUMÄKI

Suurikangas

Tuulivoimahanke-alueen arkeologinen inventointi 2022



Tomi Kuljukka & Alexander Bakhia



Tilaaaja: WSP Finland Oy

Sisältö

Perustiedot	2
Karttoja	3
Inventointi	5
Tulos	6
Lähteet	6
Muinaisjännökset	7
3 Luumäki Toitinsuo	7
4 Luumäki Imelävuori	8
Muut kulttuuriperintökohde	9
1 Luumäki Lopsanmäki	9
2. Luumäki Kangaslampi	11

Kansikuva: Tuulipuiston suunnittelualueen eteläosasta löydetyn tervahaudan Luumäki Imelävuori (raportin kohde nro. 4, kivistä kylmämuurattu halssi. Kuvattu koilliseen.

Perustiedot

- Alue:** Tuulipuiston suunnittelualue (n. 16 km²) Luumäen Suurikankaalla, Luumäen keskustasta n. 5 km lounaaseen, Valtatie 6 eteläpuolella.
- Tarkoitus:** Selvittää alueen muinaisjännökset ja muut suojeltavaksi katsottavat arkeologiset jännökset sekä hankkeen vaikutus näihin.
- Maastotyö:** 17-18.10.2022.
- Tilaaaja:** WSP Finland Oy
- Aiemmat tutkimukset:** Lagerstedt 2012; Laulumaa 2014
- Tekijät:** Tomi Kuljukka ja Alexander Bakhia. Raportin tarkastajana Taika-Tuuli Kaivo. Valmistelussa ja ohjaajana Timo Jussila.
- Tulos:** Tuulivoimapuiston suunnittelualueella sijaitsee nyt kaksi kiinteää muinaisjännöstä: tervahaudat (kohde nro 3) Luumäki Toitinsuo ja (4) Luumäki Imelävuori, sekä kaksi muuta arkeologista kulttuuriperintökohdetta, toisen maailmansodan aikaiset puolustusvarustukset: 1 Luumäki Lopsanmäki ja 2 Luumäki Kangaslampi.

[1 Luumäki Lopsanmäki](#) sijaitsee lähimmillään n. 80 m suunnitellusta voimalan paikasta.

[2 Luumäki Kangaslampi](#) sijaitsee lähimmillään n. 380 m suunnitellusta voimalan paikasta.

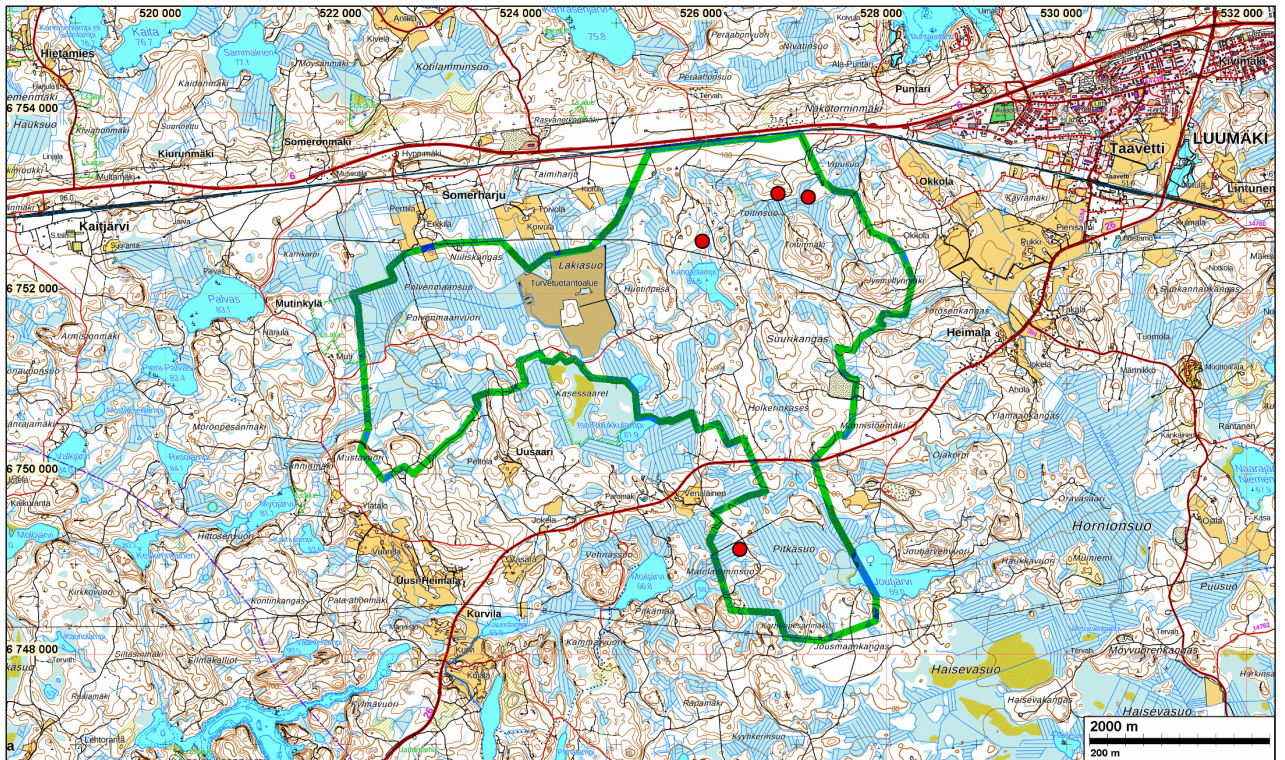
[3 Luumäki Toitinsuo](#) sijaitsee lähimmillään n. 400 m suunnitellusta voimalan paikasta.

[4 Luumäki Imelävuori](#) sijaitsee lähimmillään n. 230 m suunnitellusta voimalan paikasta.

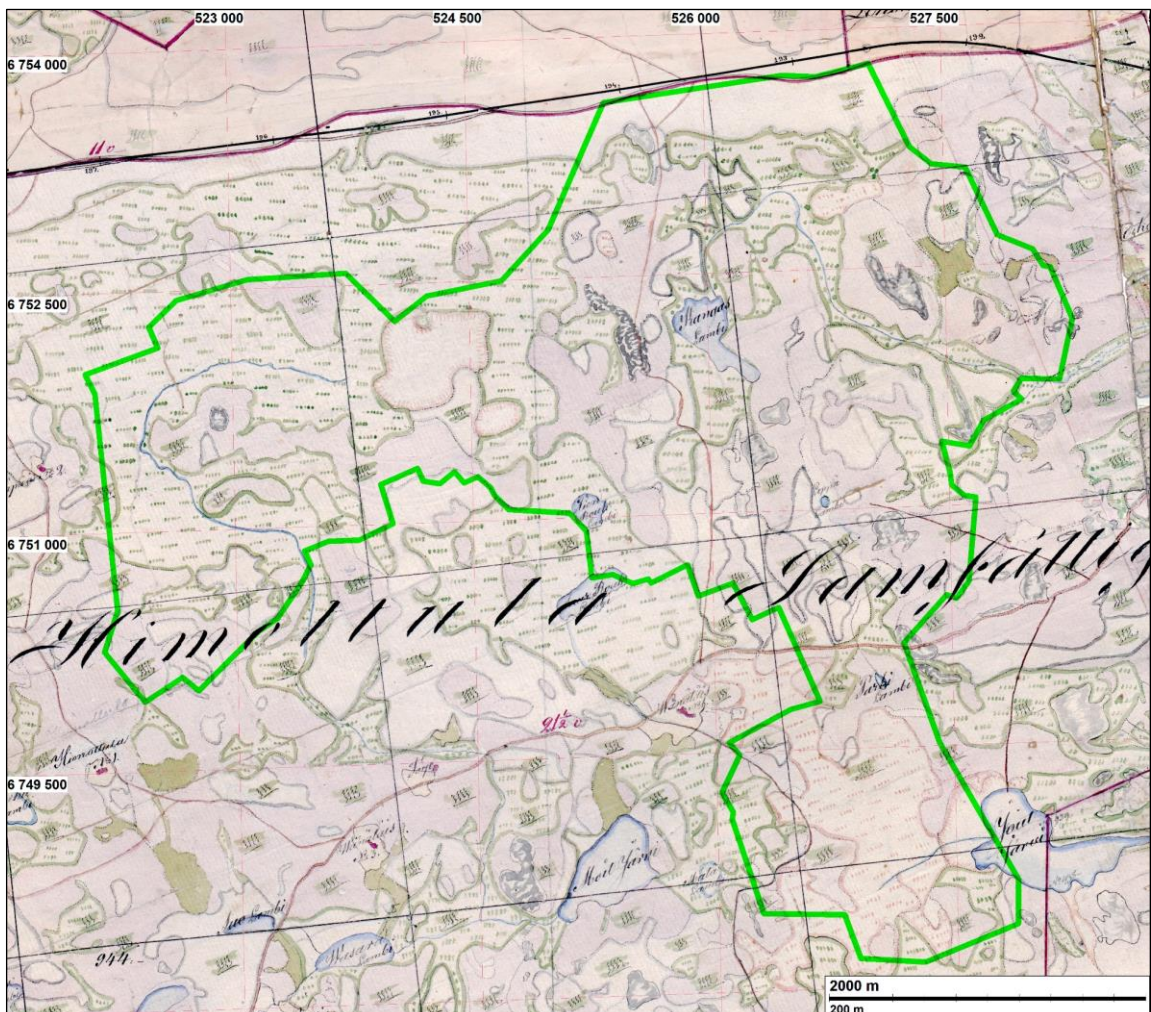
Kaikkiaan alueella on siis neljä arkeologista suojelukohdetta.

Muita tietoja: Koordinaatit ja kartat ovat ETRS-TM35FIN ja N2000 järjestelmissä. Kartat ja ilmakuvat ovat Maanmittauslaitoksen maastotietokannasta 9/2022, ellei toisin mainittu. Muinaisjännösrekisteri on tarkastettu 9/2022. Valokuvia ei ole talletettu viralliseen arkistoon, eikä niillä ole mitään kokoelmatunnusta. Valokuvat ovat digitaalisia, ja ne ovat tallessa Mikroliitti Oy:n palvelimella. Kuvaaja: T. Kuljukka.

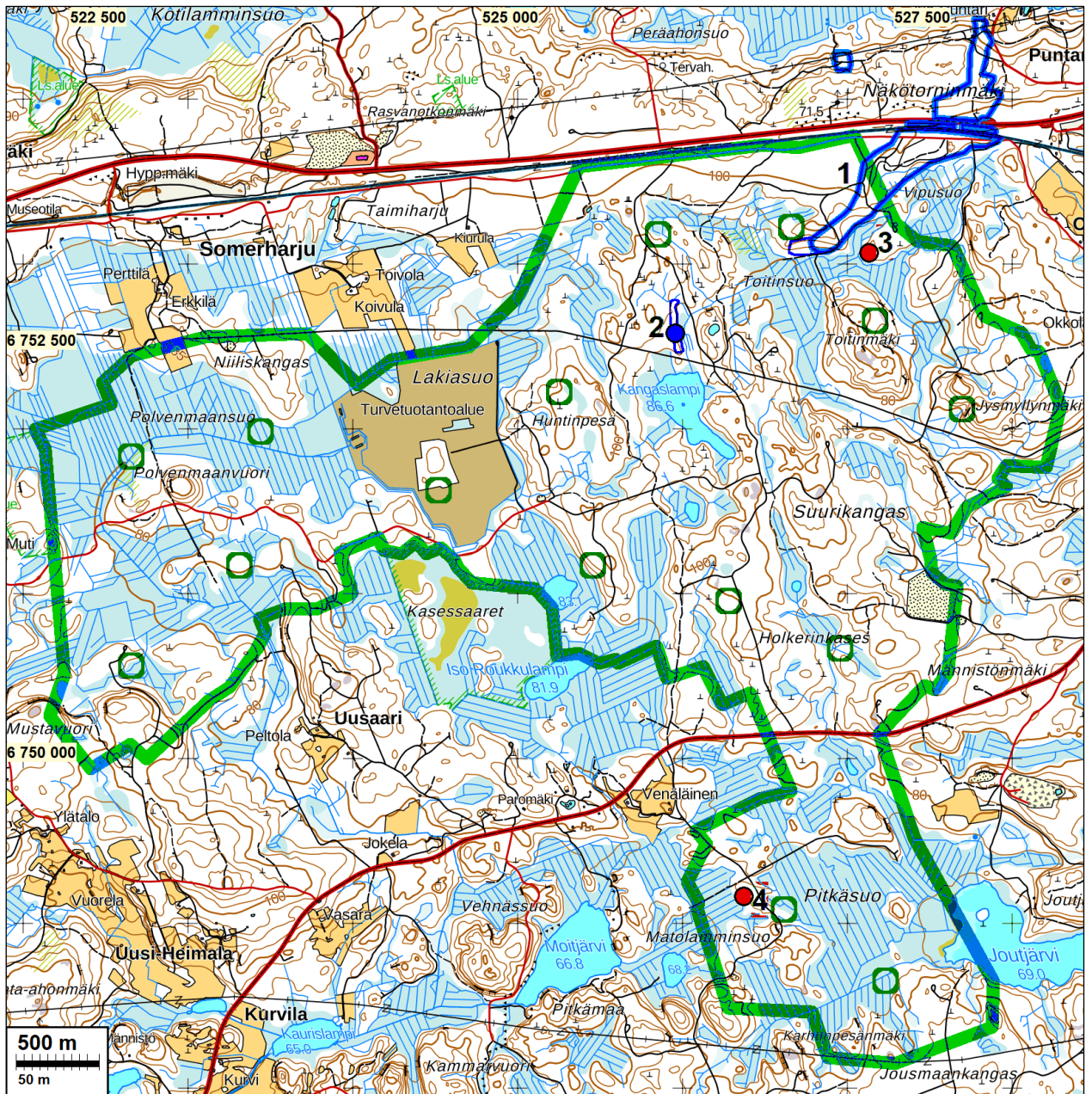
Karttoja



Kartta 1. Tutkimusalue vihreällä. Raportin kohteet punasin palloin.



Kartta 2. Tutkimusalue v. 1843 Pitäjänkartalla. Alue on asumatonta.



Kartta 3. Tutkimusalue rajattu vihreällä viivalla ○ = suunnitellut voimaloiden paikat
 ● = Kiinteä muinaisjäänös ● = Muu kulttuuriperintökohte (2. ms. varustuksia)

NR	N	E	NIMI	TYYPPI	AJ	MJREK
Kiinteät muinaisjäänökset (suojelukohteita)						
3	6753065	527136	Toitinsuo	työ- ja valmistuspaikat, tervahaudat	historiallinen	uusi kohde
4	6749164	526372	Imelävuori	työ- ja valmistuspaikat, tervahaudat	historiallinen	uusi kohde
Muut kulttuuriperintökohteet (suojelukohteita)						
1	6753740	527528	Lopsanmäki	puolustusvarustukset, taistelukaivannot	moderni	1000019669
2	6752576	525956	Kangaslampi	puolustusvarustukset, taistelukaivannot	moderni	uusi kohde

Inventointi

Luumäen Suurikankaalle suunnitellaan tuulivoimapuistoa. Hankkeen YVA-konsultti WSP Finland Oy tilasi alueen arkeologisen inventoinnin Mikroliitti Oy:ltä. Tomi Kuljukka ja Alexander Bakhia tekivät inventoinnin maastotyön 17-18.10.2022, työn kannalta hyvissä olosuhteissa. Ohjausryhmässä työn valmistelussa ja raportoinnissa olivat mukana Timo Jussila ja Taika-Tuuli Kaivo.

Tuulivoimapuiston suunnittelualue sijaitsee Luumäen keskustasta n. 5 km länsilounaaseen, valtatie 6:n eteläpuolella. Hankealueen laajuus on noin 16 km² ja sille on suunniteltu 15 voimalan paikkaa. Alue rajautuu kaakossa Pitkäsuon ympäristöön, koillisessa Jysmyllynmäkeen ja Toitinsuohon, pohjoisessa Valtatie 6:een ja turvetuotantoalueeseen ja luoteis-länsipuolella Polvenmaanvuoren ja Mustavuoren ympäristöön.

Lagerstedt (2012) on inventoinut alueella varustuksia vuonna 2011, Salpalinjan sotahistoriallisten kohteiden inventoinnissa. Tuolloin tutkimusalueen koillisnurkassa sijaitseva toisen maailmansodan aikainen puolustusvarustus *Luumäki Lopsanmäki (1000019669)* havaittiin ja dokumentoitiin. Puolustusvarustus on osa Salpalinjan puolustusketjuun kuuluvaa Hamina – Taavetti – linjaa.

Tuulivoimapuiston maasto on 1. Salpausselän etureunan kumpuilevaa metsää ja suota, maaperältään pääosin hiekkamoreenia. Alueella ei ole isompia vesistöjä eikä vesireittejä. Alueen keskellä on pieni Kangaslampi. Niiliskankaan ja Huntinsuon välillä on turvetuotantoalue. Kangaslammen ympärillä sekä Polvenmaanvuoren eteläpuolella on *De Geer*-moreeneita. Ne ovat mm. laserkeilausaineistossa erottuvina aaltomaisia moreeniharjanteita, jotka ovat syntyneet jääkaudella, Bölling-Alleröd interstadiaalin aikana sulavan jään reunan eteen ”vuosimoreeneina”.

Alue sijoittuu 60–105 m mpy ja pääosin 80–100 m mpy. korkeusvälille. Matalimmat kohdat ovat alueen länsirajoilla ja korkeimmat Kangaslammen ympäristössä. Alue sijoittuu 1. Salpausselän etumaastoon. Jäätiköstä se on vapautunut yli 13 000 vuotta sitten. Alue on ollut Baltian jääjärven ja (suhteellisen) lyhyen aikaa Yoldiameren peitossa ja veden alta alue on paljastunut 9000 eKr. mennessä. Muinainen Itämeri ei siis ole ulottunut alueelle viime jääkauden jälkeisen ihmisasutuksen aikana. Ei ole tietoa siitä, olisiko alueella sijainnut esihistoriallisena aikana muinaisia, sittemmin kuivuneita tai soistuneita pienjärviä. Periaatteessa se on mahdollista. Mitään merkkejä sellaisista ei kuitenkaan nyt havaittu. Nykytietämyksen mukaan ei siis ole todennäköistä, että alueella olisi esihistoriaa.

Inventoitu alue kuuluu Himattulan ja Heimalan kyliin. V. 1843 pitäjänkartan perusteella tuulipuistoalueella ei ole mitään arkeologisesti kiinnostavaa, kuten rajamerkkejä tai vanhaa asutusta (kts. [kartta 2](#)). Isojakokarttaa v.1832–1833 tarkasteltiin pintapuolisesti, sen ja yleiskarttojen perusteella alueella ei ole ollut asutusta.

Maastotöiden valmisteluissa tarkastettiin Museoverkon karttapalvelun Maanmittauslaitoksen ilmalaserkeilaukseen (jatkossa *lidar*) perustuvaa rinnevarjostetta (0.5p:n pistepilviaineistoa, joka nyt on poistettu ainakin julkisesta käytöstä), josta etsittiin arkeologisiin jäännöksiin viittaavia ilmiöitä ja maastonmuotoja. Siinä havaittiin erilaisia kuoppamaisia rakenteita ja yksi varustukselta vaikuttava kaivanto, jotka tarkastettiin maastossa. Pari niistä osoittautui terva- ja taisteluhaudaksi. Muut epä-määräisemmät lidar -havainnot olivat luontaisia pinnanmuotoja tai nykyaikaisia kaivantoja.

Maastoinventointi tehtiin tarkastamalla tuulivoimaloiden paikat pintahavainnoimalla. Pintahavainnoinnilla pyrittiin havaitsemaan maan pinnalle näkyvät arkeologiset rakenteet. Tuulivoimaloiden paikoilla koettu tarpeelliseksi tehdä koepistoja ja -kuoppia. Tutkimusalue on korkeustasoltaan ja suureksi osaksi myös maastoltaan (kivikkoa, moreenia) epäsuotuinen maanalaisille muinaisjään-

nöksille, kuten kivikautisille asuinpaikoille. Merkittävä osa tutkimusalueesta on suota ja suomet-sää. Soiden - mahdollisen vanhojen järvien - rannat maastossa näyttäneet otolliselta esihistorialliselle asutukselle – jos paikalla olisi ollut kuivunut järvi. Muutamissa kohdin kyllä katsottiin suon laitaa tarkemmin kivikauden varalta ja tehtiin joitain koepistoja, mutta tuloksetta.

Tuulivoimaloiden paikkojen lisäksi maastoinventoinnissa tarkastettiin lidaraineistosta havaitut ilmiöt (erilaiset kuopat ja kaivannot) silmämääräisesti ja koepistoin. Koepistoilla pyrittiin tarkastamaan näiden ilmiöiden alkuperä ja tarvittaessa laajuutta. Tarkastetuista lidar -ilmiöistä kolme on ennestään tuntematonta kiinteää muinaisjäännöstä. *Luumäki Kangaslampi* on toisen maailmansodan aikainen taistelukaivanto ja *Luumäki Toitinsuo* sekä *Luumäki Imelävuori* ovat historiallisen ajan tervahautoja. Inventoinnin ohessa tarkastettiin tutkimusalueen koillisreunassa sijainnut muu kulttuuriperintökohde *Luumäki Lopsanmäki*, joka on toisen maailmansodan aikainen taistelukaivanto. Maastossa todettiin taistelukaivannon ulottuvan edellistä suojelualuerajasta laajemmalle, sen lounaisrajalta n. 80 m länteen. Maastohavaintojen perusteella kohteelle tehtiin uusi suojelurajaus.

Tulos

Tuulivoimapuiston suunnittelualueelta tunnetaan nyt kaksi kiinteää muinaisjäännöstä, tervahaudat [3 Luumäki Toitinsuo](#) ja [4 Luumäki Imelävuori](#) sekä kaksi muuta kulttuuriperintökohdetta, toisen maailmansodan aikaiset puolustusvarustukset [1 Luumäki Lopsanmäki](#) ja [2 Luumäki Kangaslampi](#).

Kaikkiaan alueella on siis neljä arkeologista suojelukohdetta.

Arkeologiset suojelukohteet ja niiden sijainnit hankkeeseen nähden:

[1 Luumäki Lopsanmäki](#) (*muu kulttuuriperintökohde, II MS taistelukaivanto, 1000019669*): Suunnittelualueen koillisraja kulkee kohteen läpi, lähimmillään n. 80 m suunnitellusta voimalan paikasta.

[2 Luumäki Kangaslampi](#) (*muu kulttuuriperintökohde, II MS taistelukaivanto, uusi kohde*): Suunnittelualueen keskiosissa, lähimmillään n. 380 m suunnitellusta voimalan paikasta.

[3 Luumäki Toitinsuo](#) (*kiinteä muinaisjäännös, hist. ajan tervahauta, uusi kohde*): Tuulipuiston koillisrajan läheisyydessä. lähimmillään n. 400 m suunnitellusta voimalan paikasta.

[4 Luumäki Imelävuori](#) (*kiinteä muinaisjäännös, hist. ajan tervahauta, uusi kohde*): Tuulipuiston eteläosassa, lähimmillään n. 230 m suunnitellusta voimalan paikasta.

19.12.2022

Tomi Kuljukka & Alexander Bakhia
Mikroliitti Oy

Lähteet

Lagerstedt, J. 2012. Salpalinja. Sotahistoriallisten kohteiden arkeologinen inventointi 2009–2012. Museovirasto.

Laulumaa, V. 2014. Kouvola Korja – Lappeenranta Ylikkälä. 110 kV voimalinjan arkeologinen inventointi. Museovirasto.

Lindh C. F. 1832–1833. Första Karta Delen öfver Njemis, Himottula, Pitkääpää, Heimola, Ockola, Wenäläis, Hirvikallio Byans Ägor belägne uti Luumäki Socken och Lappvesi Härad och Wiborgs Län. Kansallisarkisto.

Luumäen pitäjänkartta 1843. Maanmittauslaitos.

Peruskartta 1945, 1947, 1979 (3131 08). Maanmittauslaitos.

Senaatinkartta XIV: 42, 1892. Maanmittauslaitos.

Muinaisjäännökset

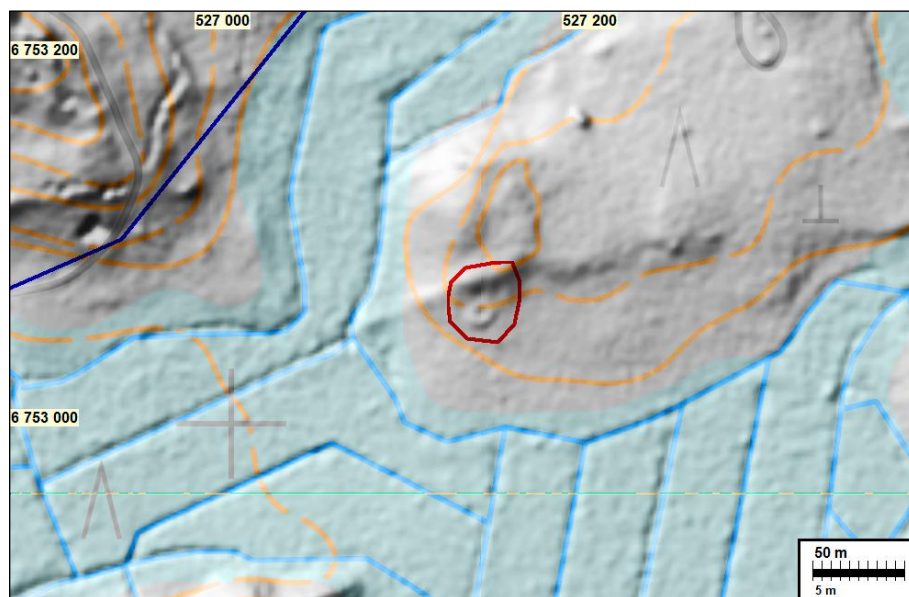
3 Luumäki Toitinsuo

Mjtunnus: (uusi kohde)
Status: kiinteä muinaisjäännös
Tyyppi: työ- ja valmistuspaikat, tervahaudat
Ajoitus: historiallinen
Tutkijat: Kuljukka & Bakhia 2022 inventointi

Koordin.: N 6753065 E 527136

Sijainti: Tervahauta sijaitsee Luumäen kirkolta n. 9 km länteen, Vipusuon ja Toitinsuon välisellä kuusimetsäkankaalla. Tervahauta sijaitsee 220 m tuulipuiston koillisrajasta, lähin suunniteltu tuulivoimalan paikka on n. 400 m haudalta etelään.

Kuvaus: Tervahauta ilman havaittavaa halssia. Syvyys 0,5 metriä ja halkaisija 9 metriä. Tervahaudan pohjoispuolella sijaitsee kaksi kuoppaa. Nämä voivat olla mahdollisia pirtinpaikkoja. Tervahauta on aluskasvillisuuden peitossa, mutta sen muoto on silti helposti erotettavissa maastosta.



Kartta 4. Muinaisjäännös rajattu punaisella. Kartan vasemmassa yläreunassa, muinaisjäännöksestä n. 160 m luoteeseen sijaitsee tummansinisellä rajattu muu kulttuuriperintökohde 1 Luumäki Lopsanmäki.



Kuva 1. Tervahaudan vallit, kuvattu koilliseen.



Kuva 2. Tervahaudan keskusta lapion kohdalla (kuvan keskellä), kuvattu koilliseen.

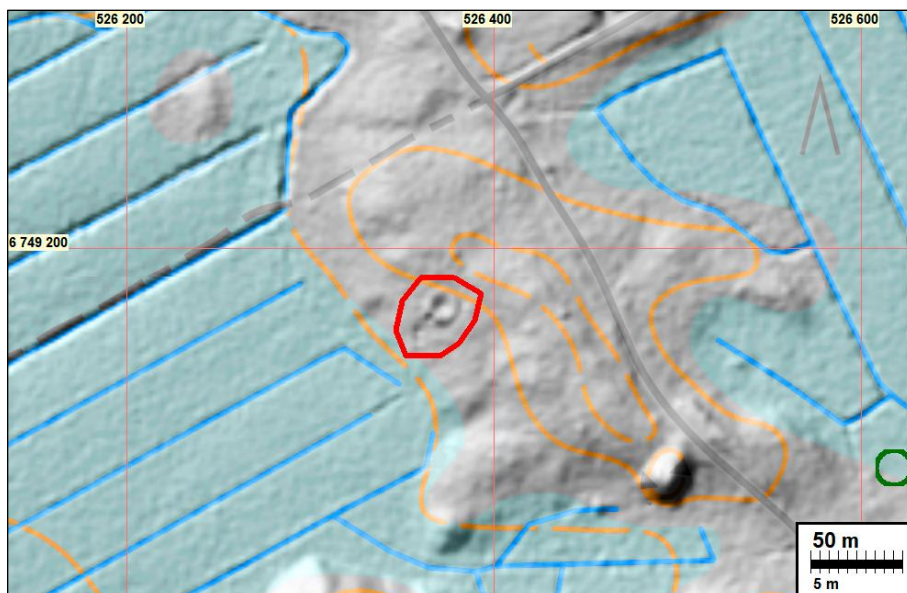
4 Luumäki Imelävuori

Mjtunnus: (uusi kohde)
Status: kiinteä muinaisjäänös
Tyyppi: työ- ja valmistuspaikat, tervahaudat
Ajoitus: historiallinen
Tutkijat: Kuljukka & Bakhia 2022 inventointi

Koordin.: N 6749164 E 526372

Sijainti: Tervahauta sijaitsee Luumäen kirkolta n. 10,8 km lounaaseen, Matolamminsuon ja Pitkäsuon välisellä Imelävuori -kuusimetsäkankaalla. Tervahauta tuulipuiston eteläosassa, lähin suunniteltu tuulivoimalan paikka on n. 230 m haudalta luoteeseen.

Kuvaus: **Kuljukka & Bakhia 2022:** Tervahauta, halkaisijaltaan 14 metriä valleineen. Syvyys 1.5 m. Kylmämuurattu halssi suuntaa itään. Tervahaudan itäpuolella on kaksi suorakaiteen muotoista painaumaa. Kohteen ympärillä on oja. Vallin leveys 3–4 m.



Kartta 5. Muinaisjäänös rajattu punaisella. Lähimmän suunnitellun tuulivoimalan paikka näkyy kartalla vihreänä ympyränä kartan oikeassa alareunassa, n. 230 m muinaisjäänökseltä luoteeseen.



Kuva 3. Tervahaudan keskusta lapion kohdalla (kuvan keskellä), kuvattu kaakkoon.



Kuva 4. Kylmämuurattu halssi, kuvattu koilliseen.

Muut kulttuuriperintökohde

1 Luumäki Lopsanmäki

Mjtunnus: 1000019669

Status: muu kulttuuriperintökohde

Tyyppi: puolustusvarustukset, taistelukaivannot

Ajoitus: moderni

Tutkijat: Lagerstedt 2011 inventointi; Laulumaa 2014 inventointi; Kuljukka & Bakhia 2022 inventointi

Koordin.: N 6753740 E 527528

Sijainti: Taistelukaivanto sijaitsee Luumäen kirkolta reilu 8 km länteen. Suunnittelualan koillisraja kulkee kaivannon lävitse, lähin suunniteltu tuulivoimalan paikka on n. 80 m kohteen uudesta laajennuksesta pohjoiseen.

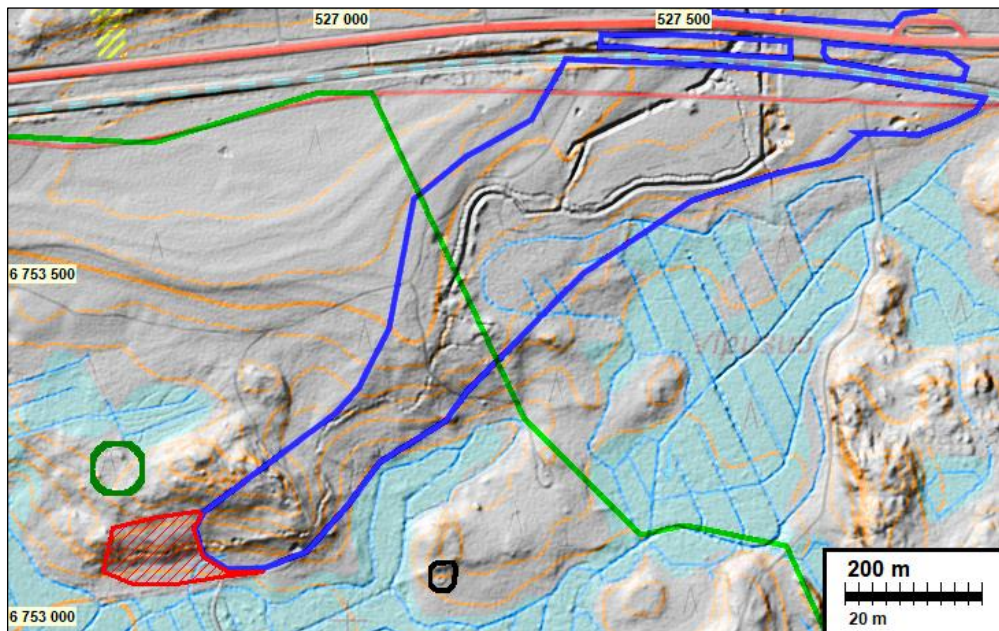
Kuvaus: **Museovirasto:** Kohde on osa Salpalinjan puolustusketjuun kuuluvaa Hamina – Taavetti -linjaa, jonka rakentaminen aloitettiin 1940. Se sijaitsee viidessä osassa Lopsanmäen ympäristössä, Salpausselän harjun huippua kulkevien valtatie 6:n ja rautatien molemmin puolin, kangasmetsässä. Kohteen keskiosassa, Okkolantien eteläpuolella on teräsbetoninen majoituskorsu Pu201 sekä betoninen koerakennelma. Alueella on maahan kaivettuja yhdys- ja taisteluhautoja ampumapesäkkeineen sekä kenttälinoitettujen majoituskorsujen kuoppia, joita ei ole tutkittu kauttaaltaan. Päätorjuntasuuntina ovat itä ja kaakko. Nuijamäen kakkospuolella on 2 m syvän kaivannon pohjalle valettu 15 x 7 m kokoinen betonikorsun lattia, mutta työt ovat jääneet muuten kesken.

Taisteluhautojen itäpuolella on kaivettu panssarivaunun kaivantoesteitä. Suurin este on kaivettu aikanaan kaivinkoneella. Sen leveys on yläosasta 9 m ja alaosasta 4–5 m. Syvyys on 3 m. Kaivantoesteen pohjasta tuli konekaivuun yhteydessä niin leveä, että sinne oli asetettava estekiviä kaivannon estearvon lisäämiseksi. Estekiviä on näkyvissä kaivannon pohjalla radan ja Okkolantien välisellä alueella. Lopsanmäen pohjoispuolella on metsäautotien eteläreunalla, mäenrinteessä 10 x 19 m kokoinen parakin jäännökset. Betoninen uuninpohja ja perustusketket muistuttavat muualla Salpalinjalla olevien parakkien kaltaisia rakenteita.

Laulumaa 2014: Pääosa Lopsanmäen kohteesta ulottuu lounas-koillis –suunnassa valtatie 6 molemmin puolin noin 1,7 km pitkänä vyöhykkeenä. Tämän alueen koilliskulma ulottuu voimalinjan kohdalle ja linjan alta kulkee juoksuhauta, joka päättyy parikymmentä metriä sen pohjoispuolella. Edellä mainitusta noin 800 metriä länteen on 29 erillinen Lopsanmäkeen kuuluva alue Näkötornin mäen pohjoisrinteessä. Tällä alueella on muinaisjäännösrekisterissä mainittu parakin jäännös. Lisäksi alueella on kaksi korsunpohjaa, kooltaan noin 4 x 5 metriä, ilmeisesti ajoneuvon suoja potero, kooltaan noin 6 x 10 metriä, kaivo ja rakennuksen pohjakivet 6 x 9 metriä. Linjan alla on pari yksittäistä tulasemaa, yhden miehen poteroita.

Edellä mainittujen lisäksi noin 70 metriä voimalinjasta pohjoiseen on tervahauta linjan alitse etelä-pohjoissuunnassa kulkevan ajouran länsipuolella.

Kuljukka & Bakhia 2022: Kohde on ennallaan Laulumaa v. 2014 kuvaukseen verrattuna. Muuseoverkon vinovalovarjosteen ja maastotarkastuksen perusteella taistelukaivanto jatkuu edellisen rajauksen lounaisrajalta länteen 80 m.



Kartta 6. Tuulivoimalan suunnittelualue rajattu vihreällä ja lähin tuulivoimalan paikka on merkitty vihreällä ympyrällä. Muun kulttuuriperintökohteen vanha sinisellä, rajaukseen lisäty taistelukaivanto punaisella verkkokuvioilla. Kohteesta n.160 m kaakkoon mustalla rajattuna kohde 3 Luumäki Toitinsuo.



Kuva 5. Taistelukaivannon lounaisin alue, kuvattu lounaaseen.



Kuva 6. Taistelukaivantoa, kuvattu koilliseen.

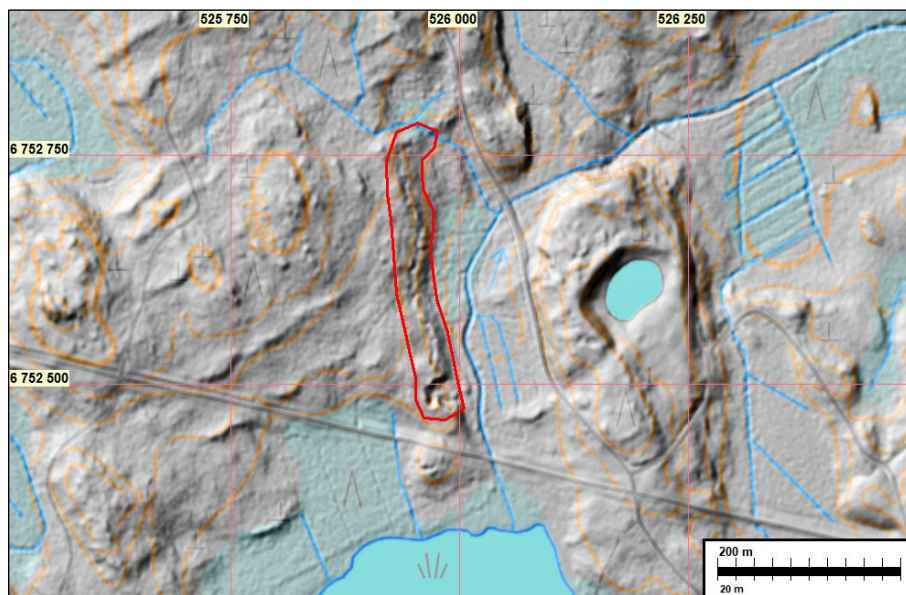
2. Luumäki Kangaslampi

Mjtunnus: (uusi kohde)
Status: muu kulttuuriperintökohde
Tyyppi: puolustusvarustukset, taistelukaivannot
Ajoitus: moderni
Tutkijat: Kuljukka & Bakhia 2022 inventointi

Koordin.: N 6752576 E 525956

Sijainti: Taistelukaivanto sijaitsee Luumäen kirkolta reilu 10 km länteen, Kangaslammesta n. 130 m pohjoiseen. Kaivanto on suunnittelualueen keskiosissa, lähin suunniteltu tuulivoimalan paikka on n. 380 m pohjoiseen.

Kuvaus: **Kuljukka & Bakhia 2022:** n. 250 m pitkä taistelukaivanto. Kaivanto kulkee pohjois-etelä suuntaisesti, on n. 1–1.5 m syvä ja n. 1 m leveä. Taistelukaivannossa on paikoitellen ampuma-aukkoja, jotka on suunnattu itään päin. Kaivanto liittyy todennäköisesti samaan Hamina – Taavetti välisen Salpalinjan puolustusketjuun, kuin läheisen Lopsanmäen puolustusvarustus.



Kartta 7. Taistelukaivanto rajattu punaisella viivalla.



Kuva 7. Taistelukaivantoa, kuvan vasemmalla ampuma-aukko, kuvattu etelään.



Kuva 8. Taistelukaivantoa, kuvan oikealla ampuma-aukko, kuvattu luoteeseen.