

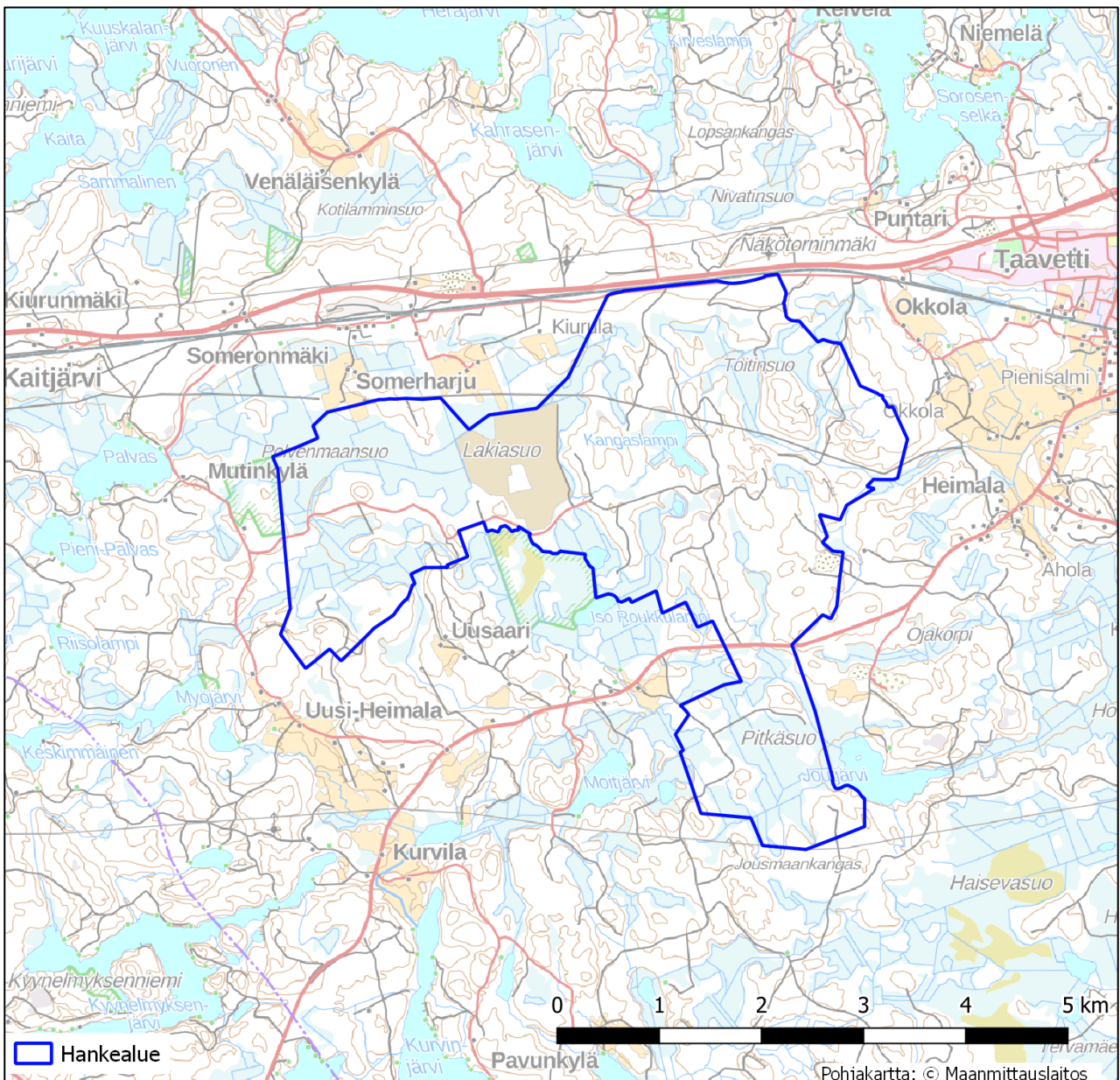


LUUMÄEN KUNTA

# Suurikankaan aurinko- ja tuulivoimaosayleiskaava

## Osallistumis- ja arviointisuunnitelma

20.2.2023, päivitetty 27.5.2024



SISÄLLYSLUETTELO

OSALLISTUMIS- JA ARVIOINTISUUNNITELMA (OAS) ..... 3

YMPÄRISTÖVAIKUTUSTEN ARVIOINTIMENETTELY (YVA)..... 3

SUUNNITTELUALUE ..... 3

TAVOITTEET ..... 4

SUUNNITTELUN LÄHTÖKOHDAT ..... 5

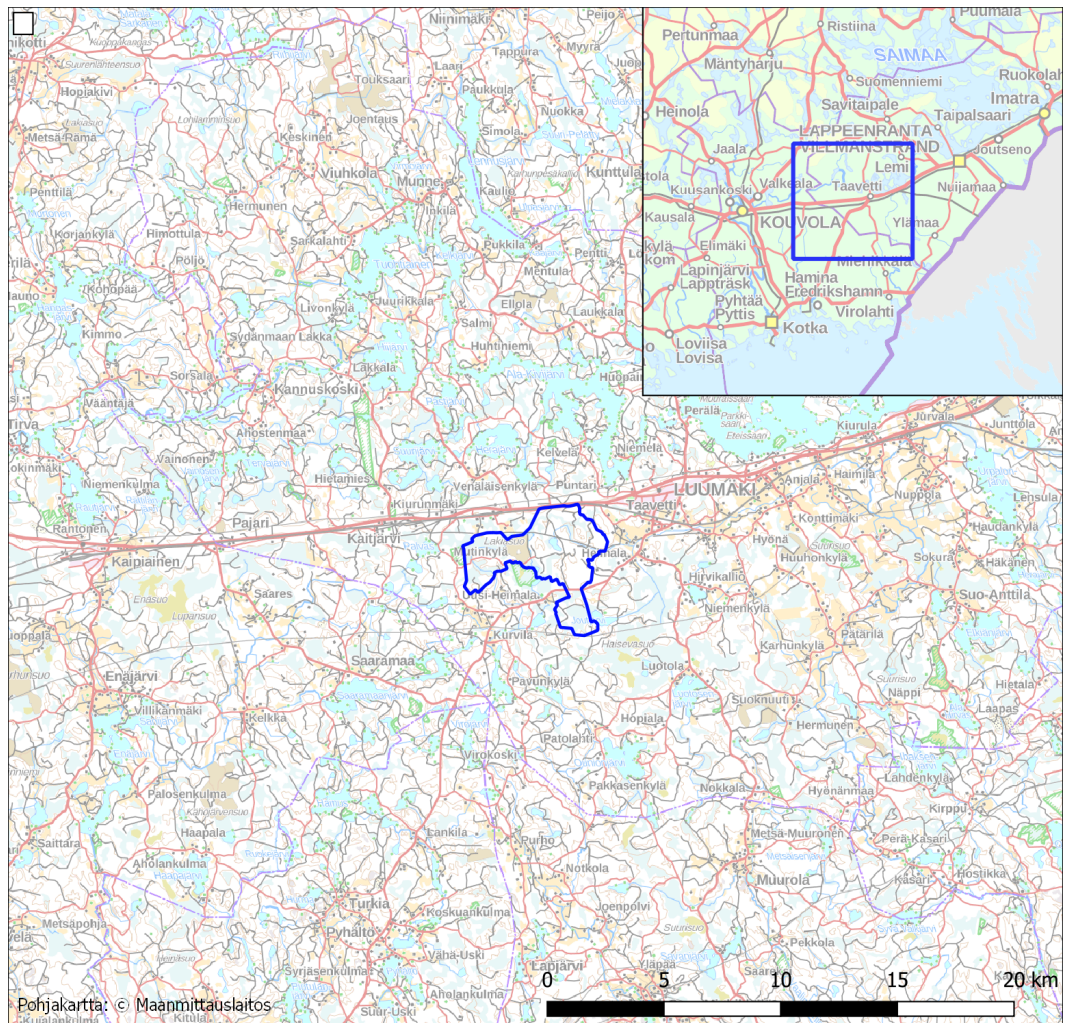
LAADITTAVAT SELVITYKSET ..... 11

VAIKUTUSTEN SELVITTÄMINEN ..... 11

OSALLISTUMINEN JA TIEDOTTAMINEN ..... 11

KAAVOITUKSEN KULKU JA TAVOITTEELLINEN AIKATAULU ..... 14

YHTEYSTIEDOT ..... 14



Kuva 1 Suunnittelualueen sijainti maastokartalla (MML 2022)

## OSALLISTUMIS- JA ARVIINTISUUNNITELMA (OAS)

Maankäyttö- ja rakennuslain (MRL) 63 §:n mukaan tulee kaavoitustyöhön sisällyttää kaavan laajuuteen ja sisältöön nähden tarpeellinen suunnitelma osallistumis- ja vuoro-vaikutusmenettelystä sekä kaavan vaikutusten arvioinnista. Osallistumis- ja arviointisuunnitelma (OAS) asetetaan nähtäville kaavatyön aloitusvaiheessa. Osalliset voivat lausua mielipiteensä osallistumis- ja arviointisuunnitelmasta.

Osallistumis- ja arviointisuunnitelmassa kerrotaan, mitä on suunnitteilla ja missä, ketkä ovat kaavatyön osalliset, milloin ja miten alueen suunnitteluun voi vaikuttaa, arvioitu aikataulu, suunnittelutyön lähtökohdat, tavoitteet ja työn aikana tehtävät selvitykset sekä vaikutusten arvioinnit. Osallistumis- ja arviointisuunnitelmaa (OAS) tarkennetaan tarvittaessa kaavatyön edetessä.

## YMPÄRISTÖVAIKUTUSTEN ARVIINTIMENETTELY (YVA)

Luumäen Suurikankaan aurinko- ja tuulivoimapuistosta tehdään YVA-lain mukainen ympäristövaikutusten arviointi samaan aikaan, kun alueelle laaditaan kaavaa. Vaikka ympäristövaikutusten arviointi toteutetaan samanaikaisesti kaavan laatimisen kanssa, osayleiskaavoitus ja ympäristövaikutusten arviointimenettely (YVA) toteutetaan erillisinä prosesseina.

## SUUNNITTELUALUE

Kaavoitettava tuuli- ja aurinkovoima-alue sijaitsee Luumäen kunnan lounaisosassa, lähimmillään noin 2 km etäisyydellä Taavetin kuntakeskustasta. Valtatie 6 ja rautatie sijoittuvat kaava-alueen pohjoispuolelle. Valtatie 26 kulkee alueen eteläosan läpi. Kaava-alueen pinta-ala on noin 1 600 ha ja alueen rajausta voidaan tarkentaa suunnittelutyön edetessä.

Lähimmät yksittäiset vakituisesti asutut kiinteistöt sekä vapaa-ajan kiinteistöt sijaitsevat vähintään kilometrin etäisyydellä lähimmistä suunnitelluista tuulivoimaloista.

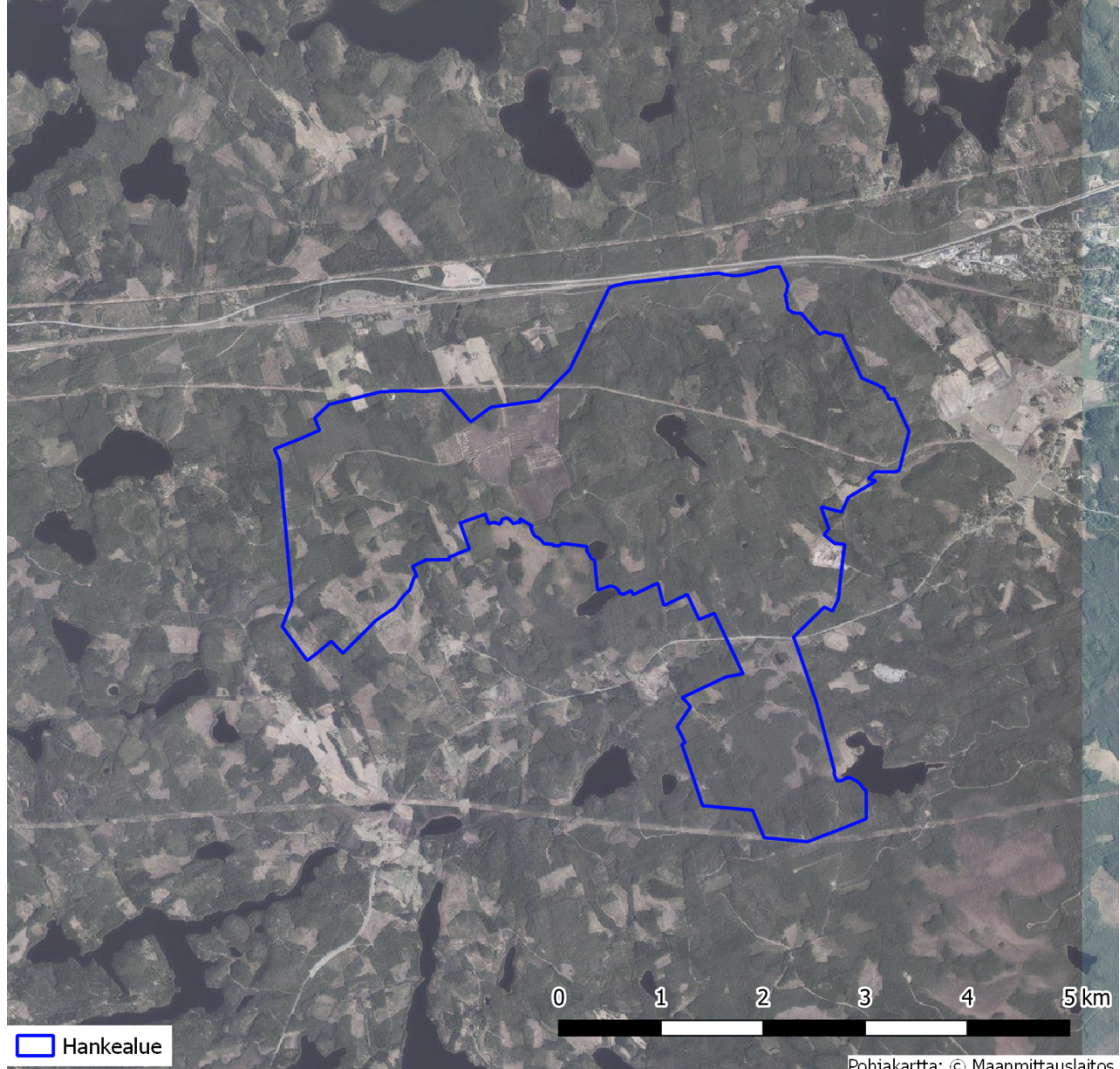
Kaava-alue ja sen lähiympäristö ovat metsätalouskäytössä olevaa kumpuilevaa mäntykangasta missä korkeammat kallioset kuivahkot kankaat vuorottelevat ojitettujen turvekankaiden kanssa. Alueella on useita vesistöjä. Alueella on runsaasti metsäautoiteita. Kaava-alueella ei ole Natura-alueita, luonnonsuojelualueita, arvokkaita maisema-alueita eikä merkittäviä rakennettuja kulttuuriympäristöjä. Kaava-alueen pohjoisosaan sijoittuu Somerharjun pohjavesialue.

Osayleiskaava tehdään rakentamista ohjaavana, MRL 77 a §:n mukaisena, jolloin rakennusluvut tuulivoimalatoimintaan voidaan myöntää yleiskaavan pohjalta.

Osayleiskaavan laatii konsultti (Arkkitehtuuritoimisto B & M Oy) kunnan kaavoituksen ja teknisen suunnittelun ohjaamana ja sen hyväksyy kunnanvaltuusto.

Suunnitellut tuulivoimalat ja sähkönsiirtoreitit sijoittuvat sekä yksityisten omistamille että julkisessa omistuksessa oleville maille. Myrsky Energia Oy on tehnyt hankealueella maanvuokrasopimuksia. Maanvuokrasopimuksia tehdään hankkeen edetessä tarpeen mukaan lisää siltä osin kuin ne tulevat sisältymään suunniteltuun hankealueeseen. Myrsky Energia Oy tarjoaa sopimusta kaikille hankealueen maanomistajille.

Tiekuntien ja maanomistajien kanssa sovitaan teiden käytöstä ja vahvennuksesta, uusien teiden rakentamisesta sekä maakaapelireiteistä sitten, kun lopulliset voimalapaidat tarkentuvat hankkeen edetessä.



Pohiakartta: © Maanmittauslaitos  
Kuva 2 Kaava-alueen raja- ja ortokuvalla.

## TAVOITTEET

### Yleiset tavoitteet

Ilmastonmuutoksen ehkäiseminen ja energiansaannin riittävyys edellyttävät kestävästä energiantuotantosta. Lisäksi viimeaikaiset muutokset tuontisähkön saatavuudessa ovat vaikuttaneet siihen, että Suomessa on lisääntynyt tarve etsiä korvaavia ja kestäviä energialähteitä.

Hankkeen ja laadittavan kaavan tavoitteena on lisätä uusiutuvaa ja hiilineutraalia sähköntuotantoa, tukeutua olemassa oleviin sähkönsiirtoverkostoihin ja yhteensovittaa kaavan tavoitteet ympäristön ja sijoituspaikan olosuhteisiin.

Etelä-Karjalan maakunta on liittynyt Hinku-verkostoon (Kohti hiilineutraaleja kuntia -hanke) ja tavoitteena on vähentää kasvihuonekaasuja 80 % vuoden 2007 tasosta

vuoteen 2030 mennessä. Tuulivoimaa lisäämällä paitsi hillitään ilmastonmuutosta, kasvatetaan lisäksi sähköntuotannon omavaraisuutta sekä lisätään korkean teknologian osaamista Suomessa. Suurikankaan alue on tunnustettu Etelä-Karjalan liiton teettämässä Etelä-Karjalan tuulivoimaselvityksessä potentiaalisesti tuulivoima-alueeksi (Etelä-Karjalan liitto 2022).

## Hankkeen tavoitteet

Kaavoituksen tavoitteena on mahdollistaa enintään 15 tuulivoimalan ja niihin liittyvien huoltoteiden, maakaapeleiden ja sähköaseman rakentaminen ympäristöä ja luontoarvoja kunnioittaen. Voimaloiden suunniteltu pyyhkäisykorkeus on enintään 300 metriä ja yksikköteho 6 - 10 MW. Tuulivoimapuiston kokonaisteho tulee olemaan arviolta noin 150 MW.

Kaava-alueen vanhalla turvetuotantoalueella tutkitaan mahdollisuutta aurinkovoiman tuotantoon. Maksimiteho aurinkovoiman osalta alueella on 100 MW ja tutkittava alue kooltaan 76 hehtaaria. Myös aurinkovoima huomioidaan hankealueen YVA:ssa ja kaavoituksessa.

Alueen pohjoispuolella sijaitsee Fingridin Yllikkälä–Koria 110 kV linja. Hankkeen kytke mistä valtakunnanverkkoon tutkitaan ensisijaisesti tämän voimalinjan kautta. Toisena vaihtoehtona on hankealueen eteläpuolelle sijoittuva Fingridin Yllikkälä–Koria 400 kV:n linja. Sähköliitännästä käydään neuvottelu Fingridin kanssa. Hankealueen sisäinen sähkönsiirto toteutetaan maakaapelein.

Huoltoteiden osalta pyritään mahdollisuuksien mukaan hyödyntämään olemassa olevaa tiestöä.

Osayleiskaavoitettavalla alueella ja sen ympäristössä on voimassa Luumäen rantaosayleiskaava. Tämän kaavaprosessin yhteydessä tarkistetaan ja muutetaan rantayleiskaavaa tarvittavilta osin siten, ettei millekään alueelle kohdistu kahden eri yleiskaavan samanaikaista ohjausta.

## SUUNNITTELUN LÄHTÖKOHDAT

### Valtakunnalliset alueidenkäyttötavoitteet

Maankäyttö- ja rakennuslain mukaan alueidenkäytön suunnittelussa on huolehdittava valtakunnallisten alueidenkäyttötavoitteiden huomioon ottamisesta siten, että edistetään niiden toteuttamista. Valtioneuvosto päätti valtakunnallisista alueidenkäyttötavoitteista 14.12.2017. Tämän kaavan suunnitteluun vaikuttavat ainakin seuraavat valtakunnalliset alueidenkäyttötavoitteet:

#### **Tavoite: Toimivat yhdyskunnat ja kestävä liikkuminen**

Edistetään koko maan monikeskuksista, verkottuvaa ja hyviin yhteyksiin perustuvaa aluerakennetta, ja tuetaan eri alueiden elinvoimaa ja vahvuuksien hyödyntämistä. Luodaan edellytykset elinkeino- ja yritystoiminnan kehittämiseksi sekä väestökehityksen edellyttämälle riittävälle ja monipuoliselle asuntotuotannolle.

Luodaan edellytykset vähähiiliselle ja resurssitehokkaalle yhdyskuntakehitykselle, joka tukeutuu ensisijaisesti olemassa olevaan rakenteeseen. Suurilla kaupunkiseuduilla vahvistetaan yhdyskuntarakenteen eheyttä.

### **Tavoite: Terveellinen ja turvallinen elinympäristö**

Varaudutaan sään ääri-ilmiöihin ja tulviin sekä ilmastonmuutoksen vaikutuksiin. Ehkäistään melusta, tärinästä ja huonosta ilmanlaadusta aiheutuvia ympäristö- ja terveyshaittoja.

Haitallisia terveysvaikutuksia tai onnettomuusriskejä aiheuttavien toimintojen ja vaikutuksille herkkien toimintojen välille jätetään riittävän suuri etäisyys, tai riskit hallitaan muulla tavoin.

Otetaan huomioon yhteiskunnan kokonaisturvallisuuden tarpeet, erityisesti maanpuolustuksen ja rajavalvonnan tarpeet ja turvataan niille riittävät alueelliset kehittämisedellytykset ja toimintamahdollisuudet.

### **Tavoite: Elinvoimainen luonto- ja kulttuuriympäristö sekä luonnonvarat**

Huolehditaan valtakunnallisesti arvokkaiden kulttuuriympäristöjen ja luonnonperinnön arvojen turvaamisesta. Edistetään luonnon monimuotoisuuden kannalta arvokkaiden alueiden ja ekologisten yhteyksien säilymistä. Huolehditaan virkistyskäyttöön soveltuvien alueiden riittävydestä sekä viheralueverkoston jatkuvuudesta.

Luodaan edellytykset bio- ja kiertotaloudelle sekä edistetään luonnonvarojen kestävää hyödyntämistä. Huolehditaan maa- ja metsätalouden kannalta merkittävien yhtenäisten viljely- ja metsäalueiden sekä saamelaiskulttuurin ja -elinkeinojen kannalta merkittävien alueiden säilymisestä.

### **Tavoite: Uusiutumiskykyinen energiahuolto**

Varaudutaan uusiutuvan energian tuotannon ja sen edellyttämien logististen ratkaisujen tarpeisiin. Tuulivoimalat sijoitetaan ensisijaisesti keskitetysti usean voimalan yksiköihin.

Turvataan valtakunnallisen energiahuollon kannalta merkittävien voimajohtojen ja kaukokuljettamiseen tarvittavien kaasuputkien linjaukset ja niiden toteuttamismahdollisuudet. Voimajohtolinjauksissa hyödynnetään ensisijaisesti olemassa olevia johtokäytäviä.

## **Maakuntakaava**

Kaava-alueella on voimassa Etelä-Karjalan maakuntakaava (vahvistettu ympäristöministeriössä 21.12.2011) ja Etelä-Karjalan 1.vaihemaakuntakaava (vahvistettu ympäristöministeriössä 19.10.2015). Voimassa olevissa maakuntakaavoissa ei ole osoitettu tuulivoimarakentamisen alueita.

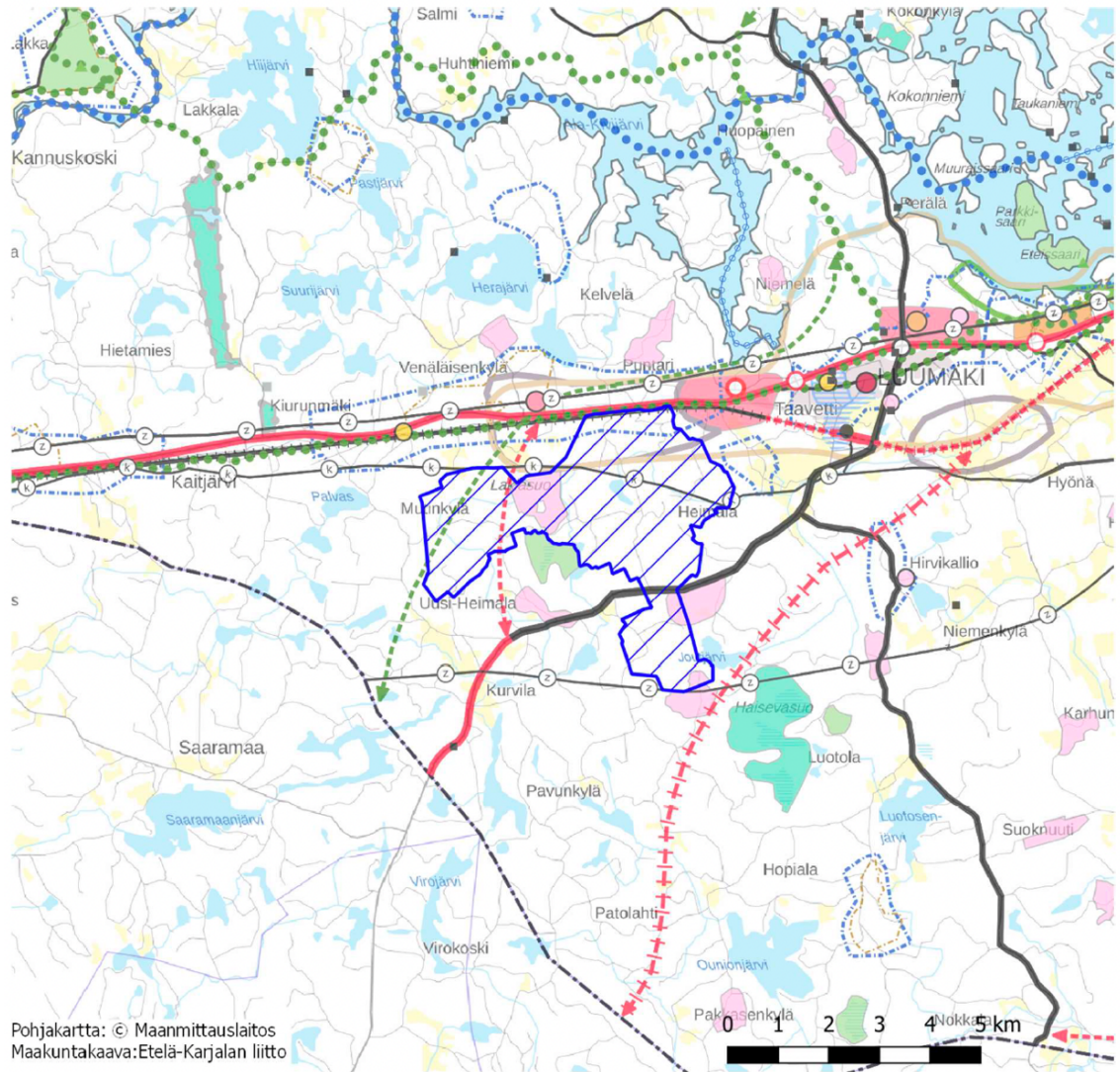
Kaava-alue sijoittuu maakuntakaavassa seutukeskuksen kehittämisvyöhykkeelle (SK), sekä tuotannon ja palveluiden kehittämisen kohdealueelle (tpk). Hankealueelle sijoituvat sähkölinjat sekä pääkaasulinjat.

Kaava-alueen eteläpuolelle sijoittuu turvetuotantoalue (EOt) ja pohjoispuolelle vedenhankintaan soveltuva pohjavesialue (pv). Kaava-alueen liikenteen yhteystarve Kouvolantien ja Kurvilantien välille.

Kaava-alueen läpi pohjoiseteläsuunnassa on linjattu viheryhteystarve / ekologinen käytävä. Suunnittelussa on huolehdittava ulkoilu- ja retkeilypolkujen jatkuvuudesta

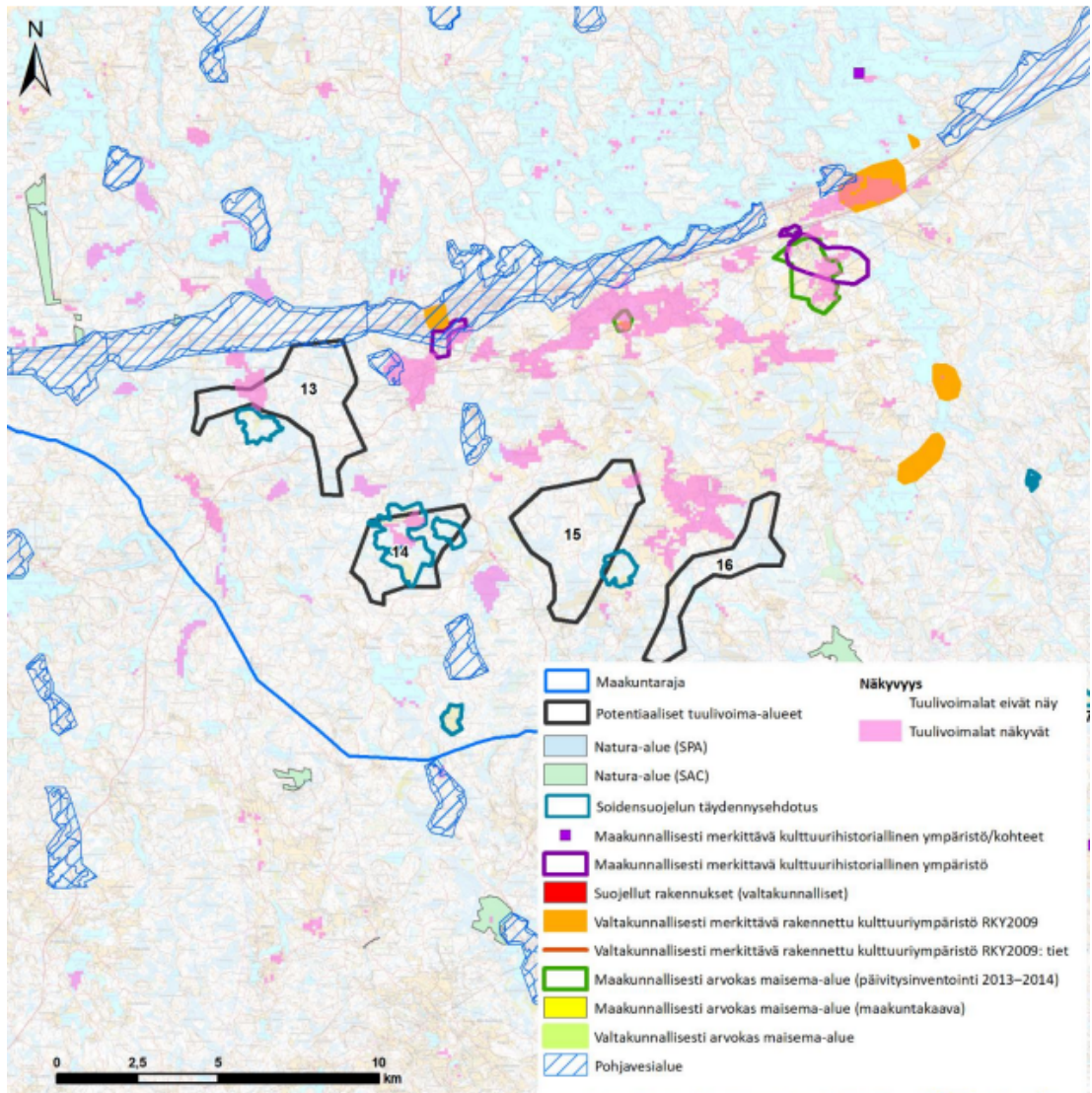
virikistys-, luonto-, matkailu- ja palvelualueiden välillä sekä otettava huomioon lähialueen kansallispuistoihin liittyvät yhteydet sekä se, että yhteystarpeiden merkitys eläinlajien liikkumisalueena ei heikenny.

Viheryhteyksiin liittyvissä yksityiskohtaisemmissa suunnitelmissa tulee ottaa huomioon alueen maisema-arvot, arvokkaiden luontokohteiden säilyminen ja lajiston liikkumismahdollisuudet myös liikenneväylien suhteen.



Kuva 3 Ote Etelä-Karjalan maakuntakaavasta

- sk
- SEUTUKESKUKSEN KEHITTÄMISVYÖHYKE
- tpk
- TUOTANNON JA PALVELUIDEN KEHITTÄMISEN KOHDEALUE
- ← →
- VIHERYHTEYSTARVE / EKOLOGINEN KÄYTÄVÄ
- ← →
- TIELIIKENTEEN YHTEYSTARVE
- (z)—
- PÄÄSÄHKÖLINJA
- EOt
- TURVETUOTANTOALUE
- (k)—
- PÄÄKAASULINJA
- MU/MY
- MAA- JA METSÄTALOUSVALTAINEN ALUE, JOLLA ON ULKOILUN OHJAAMISTARVETTA SEKÄ ERITYISIÄ YMPÄRISTÖARVOJA  
vt/kt
- 
- VALTA- TAI KANTATIE



Kuva 4 Etelä-Karjalan tuulivoimaselvityksessä esille nostetut potentiaaliset tuulivoima-alueet Lumäällä ja lähiympäristössä. (Suurikangas nro 13)



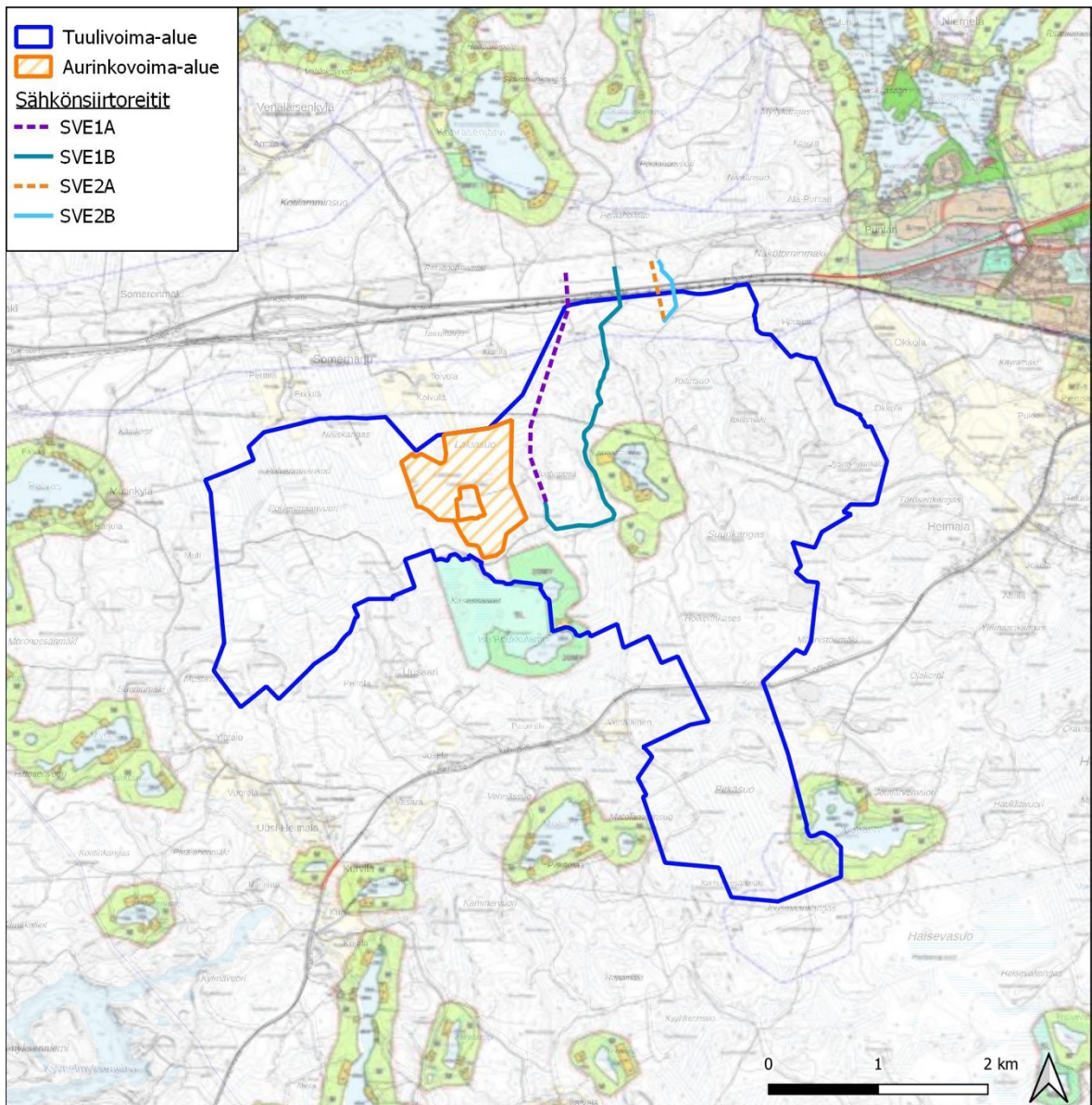
Etelä-Karjalan maakunnassa on käynnistetty kokonaismaakuntakaavan laatiminen. Etelä-Karjalan maakuntakaava 2040:ksi nimetystä maakuntakaavasta on tähän mennessä valmistunut osallistumis- ja arviointisuunnitelma, joka oli nähtävillä vuonna 2021. Kaavaluonnoksen on määrä valmistua vuonna 2023.

Etelä-Karjalan liitto on laatinut selvityksen (2022) maakunnan potentiaalisista tuulivoima-alueista osaksi maakuntakaavoitusta. Selvitys on tehty valmisteilla olevaa Etelä-Karjalan maakuntakaava 2040:tä varten. Selvityksessä on tutkittu maakuntakaavan tarkkuustasolla tuulivoimaloiden sijoitusvaihtoehtoja ja tuulivoimaloiden erinäisiä vaikutuksia. Suurikangas on selvityksessä merkitty potentiaalisesti tuulivoima-alueeksi.

## Yleiskaava

Osalla alueesta on voimassa Luumäen rantaosayleiskaava (hyväksytty 7.6.2004). Lampia, joiden rannoille on kaavassa osoitettu rakentamista, ovat Kangaslampi, Tuurlampi, Iso Roukkulampi ja Pieni Roukkulampi. Kangaslammen rannoille on osoitettu kaksi olemassa olevaa ja yksi uusi rakennuspaikka. Tuurlammen rantavyöhykkeelle on osoitettu yksi olemassa oleva rakennuspaikka. Pieni Roukkulammen rannoille ei ole osoitettu rakennusoikeutta, ja Ison Roukkulammen etelärannalla on kaksi olemassa olevaan rakennuspaikkaa. Lisäksi Joutjärven kaavoitettu ranta-alue sijoittuu hankealueen eteläosaan.

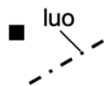
Kangaslampi on osoitettu luonnon monimuotoisuuden kannalta erityisen tärkeäksi alueeksi. Lampien ympärykset tonttien ulkopuolella on osoitettu maa- ja metsätalousalueeksi (M) sekä maa- ja metsätalousalueeksi, jolla on ympäristöarvoja (MY).



**RA**

**LOMA-ASUNTOALUE**

Luku RA-merkinnän edessä osoittaa rakennuspaikkojen enimmäismäärän. Uudet rakennuspaikat on merkitty mustalla pisteellä.



luo

**LUONNON MONIMUOTOISUUDEN KANNALTA ERITYISEN TÄRKEÄ ALUE**

MRL 41.2 §:n nojalla määrätään, että alueella ovat kiellettyjä sellaiset maankamaraan, vesistöön ja kasvillisuuteen liittyvät toimenpiteet, jotka vaarantavat alueen suojelevarvot.

**M**

**MAA- METSÄTALOUSVALTAINEN ALUE**

Alue on tarkoitettu maa- ja metsätalouden harjoittamiseen.

Alueelle ei saa sijoittaa rakennuksia. Määräys ei koske kaavassa osoitettua rakennus-oikeutta eikä maa- ja metsätalouden rakennuksia.

## Asemakaava

Kaava-alueella ei ole voimassa olevia tai vireillä olevia asemakaavoja tai ranta-asemakaavoja. Lähin asemakaavoitettu alue on Taavetin kuntakeskuksen alueella kaava-alueen itäpuolella.

## LAADITTAVAT SELVITYKSET

Kaavoituksen kanssa samaan aikaan tehdään YVA-lain (laki ympäristövaikutusten arviointimenettelystä) mukainen ympäristövaikutusten arviointi (YVA). Kaavassa hyödynnetään YVA-menettelyn tuloksia sekä YVA:n yhteydessä tehtäviä selvityksiä, jota ovat mm.:

- Melu- ja välkemallinnus
- Maisemaselvitys ja näkymäalueanalyysi
- Sosiaalisten vaikutusten arviointi
- Arkeologinen selvitys
- Luontoselvitykset
  - Lintujen kevät- ja syysmuuton seuranta
  - Pöllöselvitys
  - Pesimälinnustonselvitys
  - Metsäkanalintujen soidinpaikat
  - Päiväpetolintuselvitys
  - Luontotyyppi- ja kasvillisuus selvitys
  - Lepakkonselvitys
  - Viitasammakkonselvitys
  - Liito-oravaselvitys
  - Kangasvuokkoselvitys

## VAIKUTUSTEN SELVITTÄMINEN

Yleiskaavan laadinnan yhteydessä arvioidaan kaavan keskeiset vaikutukset maankäyttö- ja rakennuslain sekä maankäyttö- ja rakennusasetuksen mukaisesti. Vaikutusten arviointi perustuu osaltaan ympäristövaikutusten arviointimenettelyn tuloksiin ja tehtyihin selvityksiin. Kullakin vaikutustyyppillä on erilainen vaikutusalueensa. Osa vaikutuksista rajoittuu aivan tuulivoimaloiden rakennuskohteiden läheisyyteen. Osa vaikutuksista, kuten maisema- ja linnustovaikutukset, saattavat ulottua laajemmalle alueelle. Arvioinnissa hyödynnetään ympäristöministeriön laatimaa ohjeistusta tuulivoimarakentamisesta ja sen vaikutusten arvioinnista. Vaikutusten arviointi suoritetaan asiantuntijatyönä. Arvioinnissa huomioidaan asukkaiden ja muiden osallisten näkemyksiä sekä saatua palautetta.

## OSALLISTUMINEN JA TIEDOTTAMINEN

### Osalliset

Osallisilla on oikeus ottaa kantaan kaavojen valmisteluun, arvioida sen vaikutuksia ja lausua kaavoista mielipiteensä (MRL 62 §).

MRL 62 § mukaan osallisia ovat kaava-alueiden ja sen vaikutusalueen maanomistajat, asukkaat, alueella toimivat yritykset ja elinkeinon harjoittajat ja työssäkäyvät eli kaikki

ne, joiden asumiseen, työntekoon tai muihin oloihin kaavat saattavat huomattavasti vaikuttaa.

Osallisia ovat myös ne viranomaiset, yhdistykset, järjestöt ja yhteisöt, jotka toimivat alueella tai joiden toimialaa kaavassa käsitellään.

Osallisia ovat ainakin:

Asukkaat, maanomistajat ja muut osalliset:

- Kaavan vaikutusalueen asukkaat
- Kaavan vaikutusalueen maanomistajat ja haltijat
- Yritykset ja elinkeinonharjoittajat
- Virkistysalueiden käyttäjät
- Muut osalliset ja osalliseksi ilmoittautuvat

Yhteisöt, joiden toimialaa suunnittelussa käsitellään:

- Asukkaita edustavat yhteisöt kuten asukasyhdistykset sekä kylätoimikunnat
- Tiettyä intressiä tai väestöryhmää edustavat yhteisöt kuten luonnonsuojeluyhdistykset
- Elinkeinoharjoittajia ja yrityksiä edustavat yhteisöt
- Eriyhteisöitä hoitavat yhteisöt tai yritykset kuten energia- ja vesilaitokset
- Muut paikallisella tai alueellisella tasolla toimivat yhteisöt kuten tienhoitokunnat ja vesiensuojeluyhdistykset.

Näitä ovat ainakin:

- Fingrid Oyj
- Digita Oyj
- Telia Finland Oyj
- Elisa Oyj
- DNA Oyj
- Kymenlaakson Sähkö Oy
- Finavia Oyj
- Fintraffic Lennonvarmistus Oy
- Suomen Turvallisuusverkko Oy
- Gasgrid
- Muut mahdolliset yritykset ja yhteisöt

Viranomaiset, joiden toimialaa suunnittelussa käsitellään:

- Luumäen kunnanhallitus ja -valtuusto sekä lautakunnat
- Hankealueen läheiset kunnat (Hamina, Kouvola, Lappeenranta, Miehikkälä ja Vironlahti)
- Kaakkois-Suomen ELY -keskus
- Etelä-Karjalan liitto
- Etelä-Karjalan museo
- Kymenlaakson museo
- Museoviraston esihistorian osasto
- Liikenne- ja viestintävirasto Traficom
- Väylävirasto
- Etelä-Karjalan Pelastuslaitos (Etelä-Karjalan Hyvinvointialue)
- Metsähallitus
- Metsäkeskus

- Ilmatieteen laitos

## Suunnittelu- ja päätöksentekovaiheet sekä osallistumismenettelyt

### Osallistuminen ja vuorovaikutuksen järjestäminen

Kaavahankkeen etenemistä ja päätöksentekoa voi seurata kunnan verkkosivuilta toimielimien julkaistuista esityslistoista ja pöytäkirjoista, sähköiseltä ilmoitustaululta ja ajankohtaista -osiosta, sekä mahdollisesti erillisestä hanketta koskevasta osiosta. Osayleiskaavan vireilletulosta, kaavaluonnoksen ja -ehdotuksen nähtävillä olosta sekä kaavan voimaantulosta tiedotetaan Luumäen alueella. Tiedotus järjestetään seuraavien kanavien kautta:

- Luumäen Lehti
- Luumäen kunnassa Linnalantie 33, 54500 Taavetti
- kirjeillä maanomistajille (kaava-alueen ja kaava-alueeseen rajautuvien kiinteistöjen maanomistajat, joiden yhteystiedot saadaan Maanmittauslaitokselta)
- lausuntopyynnöillä (viranomaiset)
- kunnan internetsivuilla [www.luumaki.fi](http://www.luumaki.fi) -> ilmoitustaulu

### Palaute

Nähtävilläoloaikoina osalliset voivat esittää mielipiteitään osallistumis- ja arviointisuunnitelmasta sekä kaavan valmisteluaineistosta (kaavaluonnos). Kaavaehdotuksesta voi tehdä kirjallisia muistutuksia. Kaavoituksen tavoitteista ja osallistumismahdollisuuksia koskevia mielipiteitä, suunnittelualuetta tai alueen olosuhteita koskevaa tietoa sekä kaavoitusta koskevia toiveita voi antaa kaavan laatijalle ja kaavavalmistelijalle koko kaavoitusprosessin ajan joko suullisesti tai kirjallisesti. Yhteystiedot ovat tämän suunnitelman lopussa.

Hankkeen aikana järjestetään yleisötilaisuudet OAS-, kaavan valmistelu- ja kaavaehdotusvaiheessa. Tarvittaessa yleisötilaisuudet järjestetään etäyhteyksin.

### Kaavan vireilletulo ja kaavoituksen käynnistäminen

Hankevastaava on toimittanut Suurikankaan tuuli- ja aurinkovoimahankkeen kaavoitusaloitteen Luumäen kunnalle 23.6.2022 ja Luumäen kunnanhallitus on hyväksynyt aloitteen 28.11.2022. Tuulivoimaosayleiskaavan käynnistämisestä on sovittu kaavoitussopimuksella kunnan ja Myrsky Energia Oy:n välillä 28.11.2022.

Suunnitteluprosessi on käynnistynyt kunnanhallituksen päätettyä kaavan vireilletulosta. Kaava on kuulutettu vireille 7.12.2022. Luumäen Suurikankaan osallistumis- ja arviointisuunnitelma oli nähtävillä vähintään 2.3. – 3.4.2023.

### Kaavan valmisteluvaihe

Kaavoituksen lähtökohtia ja tavoitteita koskeva 1. viranomaisneuvottelu (MRL 66 § ja MRA 18 § mukainen) pidettiin 13.3.2024.

Kaavan laatimisvaiheen aineisto (kaavaluonnos, kaavaselostus, tarvittavat selvitykset) asetetaan nähtäville vähintään 30 päivän ajaksi, jolloin siitä pyydetään lausuntoja ja osallisilla on mahdollisuus lausua mielipiteensä (MRA 30 §:n mukainen kuuleminen).

### **Kaavaehdotusvaihe**

Kaavaehdotus asetetaan nähtäville vähintään 30 päivän ajaksi (MRL 65 §, MRA 19 §). Kaavaehdotuksesta pyydetään lausuntoja ja osalliset voivat esittää siitä mielipiteensä (muistutuksen).

### **Kaavan hyväksyminen**

Kaavan hyväksyy kunnanhallituksen käsittelyn jälkeen kunnanvaltuusto. Hyväksymispäätöksestä tiedotetaan ELY-keskukselle, Etelä-Karjalan liitolle ja niille, jotka ovat sitä kirjallisesti pyytäneet. Kaavan lainvoimaisuudesta kuulutetaan kunnan ilmoitustaululla ja nettisivuilla sähköisellä ilmoitustaululla, paikallislehdessä (MRA 93 §).

### **Valitus**

Osallisilla ja kunnan jäsenillä on mahdollisuus valittaa Luumäen kunnanvaltuuston päätöksistä Itä-Suomen hallinto-oikeuteen (MRL 188 §) ja edelleen korkeimpaan hallinto-oikeuteen.

## **KAAVOITUKSEN KULKU JA TAVOITTEELLINEN AIKATAULU**

### **Osayleiskaavan laadinnan tavoiteaikataulu**

<b>Työvaihe</b>	<b>Tavoiteaikataulu</b>
Osallistumis- ja arviointisuunnitelma	3/2023
Kaavan valmisteluvaihe (kaavaluonnos)	3/2023-5/2025
Kaavaehdotusvaihe	5/2024-11/2024
Kaavan viimeistely ja hyväksyminen	2025

### **Ympäristövaikutusten arviointimenettelyn (YVA) tavoiteaikataulu**

Kaavoituksen kanssa rinnakkain tehdään YVA-lain mukaista ympäristövaikutusten arviointimenettelyä. Tarkoituksena on, että prosessit etenevät rinnakkain, ja yleisötilaisuuksissa kerrotaan sekä YVA:n että kaavan tilanteesta.

<b>Työvaihe</b>	<b>Tavoiteaikataulu</b>
YVA-ohjelman laadinta	10/2022-2/2023
YVA-ohjelma nähtävillä ja yhteysviranomaisen lausunto	3-4/2023
YVA-selostuksen laadinta	4/2023-5/2024
YVA-selostus nähtävillä ja yhteysviranomaisen perusteltu päätelmä	5/2024-8/2024

## **YHTEYSTIEDOT**

Osallistumis- ja arviointisuunnitelmaa koskevat mielipiteet ja mielipiteenantajan nimi- ja yhteystiedot tulee toimittaa sähköpostitse [kunta@luumaki.fi](mailto:kunta@luumaki.fi) tai kirjallisesti osoitteeseen: **Luumäen kunta, Linnalantie 33, 54500 Taavetti**

### **Luumäen kunta**

tekninen johtaja Mikko Hiltunen  
 puh. 040 628 0550  
[mikko.hiltunen@luumaki.fi](mailto:mikko.hiltunen@luumaki.fi)

### **Hanketoimija**

Myrsky Energia Oy  
 Tiia Possakka



puh. 040 353 8409  
tiia@myrsky.fi

**Kaavaa laativa konsultti**  
Arkkitehtuuritoimisto B & M Oy  
arkkitehti Tuomas Seppänen YKS FISE  
puh. 0400 575 517  
tuomas.seppanen@bm-ark.fi